

# Plejeplan for Sengeløse Mose

## Del II. Plejebeskrivelse

**2017-2022**



**Høje-Taastrup  
Kommune**

Plejeplan for Sengeløse Mose 2017-22, del II. Plejedel.  
Feltarbejde og fotos: Eigil Plöger  
Tekst: Eigil Plöger  
Fotos © AGLAJA

AGLAJA  
v. Eigil Plöger  
Damvej 16, Poulstrup  
4652 Hårlev  
[www.aglaja.dk](http://www.aglaja.dk)

Vedtaget på byrådsmødet d. 28. november 2017

## Indholdsfortegnelse

Sammenfatning .....	4
1. Plejeplan for området. ....	5
1.1 Trusler mod områdets værdier .....	5
1.2 Fredningens og plejeplanens formål .....	6
1.3 Plejemålsætning .....	6
1.4 Prioritering .....	8
1.5 Plejemetoder .....	10
1.5.1 Afgræsning .....	10
1.5.2 Høslæt .....	12
1.5.3 Rydning af vedplanter .....	12
1.5.4 Tørveafskrabning .....	13
1.5.5 Manuel bekæmpelse af invasive arter .....	13
1.5.6. Oprensning og etablering af grøfter .....	13
1.6 Modstridende interesser .....	14
1.6.1 Botaniske interesser > < faunainteresser .....	14
1.6.2 Lysåbne naturtyper > < skovbevoksede naturtyper .....	15
2. Plejeplanens anvisninger .....	15
2.1 Fælles retningslinjer .....	15
2.2 Beskrivelser af plejeområder .....	17
2.2.1 Plejeområde 1 .....	19
2.2.2 Plejeområde 2 .....	22
2.2.3 Plejeområde 3 .....	24
2.2.4 Plejeområde 4 .....	26
2.2.5 Plejeområde 5 .....	28
2.2.6 Plejeområde 6 .....	31
2.2.7 Plejeområde 7 .....	33
2.2.8 Plejeområde 8 .....	35
2.2.9 Plejeområde 9 .....	37
2.2.10 Plejeområde 10 .....	39
3. Referencer .....	41
Bilag 1 Fredningsbestemmelser .....	43
Bilag 2 Beskrivelse af habitatnaturtyper .....	58
Bilag 3 Ordforklaring .....	62
Bilag 4 Fredningsnævnets afgørelse af 14. juni 2017 .....	63
Bilag 5 Oversigt over plejeanvisninger .....	66
Kortbilag 1. Matrikelgrænser .....	69
Kortbilag 2. Kortlægning af habitatnaturtyper .....	70
Kortbilag 3. Beskyttede naturtyper .....	71

## **Sammenfatning**

Sengeløse Mose er fredet i 2007, og med fredningen følger et krav om udarbejdelse af en 5-årig plejeplan. Sengeløse Mose er samtidig en del af et Natura 2000-område, der ligeledes inkluderer Vasby Mose. Målsætninger og overordnede handlinger for Natura 2000-området er fastlagt i den statslige Natura 2000-plan. Plejeplanen er nødvendig for at kommunen kan opfylde de statslige Natura 2000-mål og de internationale krav.

Plejeplanen er et forvaltningsredskab, der skal sikre og udbygge naturværdierne i Sengeløse Mose. Målet er gennem pleje at bevare og fremme mosaiknatur af lysåbne afgræssede kær og enge (se ordforklaring Bilag 3), tilgroende moser, rørskov, naturskov mm samt et hertil hørende varieret dyre- og planteliv.

For private og offentlige ejere af arealer inden for fredningen gælder, at plejeplanen giver plejemyndigheden, som er Høje-Taastrup Kommune, ret, men ikke pligt til at udføre den pleje, som er beskrevet i plejeplanen. Ønskes der foretaget ændringer og tiltag som ikke er beskrevet i plejeplanen, skal der søges om dispensation fra Fredningsnævnet.

Ønsker ejer selv at forestå den i plejeplanen beskrevne pleje på egne arealer, aftales dette med plejemyndigheden. Plejeplanen er bindende for lodsejere for hvilken pleje (driftsform, dyrerace mm), der kan udføres på arealerne. I forbindelse med fredningen er der udbetalt erstatning for den rådighedsindskrænkning, som fredningen har medført på arealerne.

### Læsevejledning:

Plejeplanen er inddelt i to separate dele:

#### Redegørelses – del I

Redegørelsesdelens kapitel 1-3 omhandler fredningen og de lovområder, som Sengeløse Mose er omfattet af. Kapitel 4 beskriver områdets værdier og anvendelse.

#### Plejebeskrivelse – del II

I denne rapportens kapitel 1 sættes målsætning og prioritering for plejeområderne, ligesom forskellige plejemetoder beskrives og vurderes. Kapitel 2 beskriver de enkelte plejeområder detaljeret, samt beskriver de konkrete plejeanvisninger for plejeområderne. Dette er ligeledes sammenfattet i et oversigtligt plejeskema bagerst i rapportens del II (bilag 5), som er et af flere bilag til plejeplanen.

Øvrige bilag udgøres af en ordforklaring, beskrivelse af habitatnaturtyper, fredningskendelse, fredningsnævnsafgørelse samt forskellige kortbilag.

## **1. Plejeplan for området.**

### **1.1 Trusler mod områdets værdier**

De biologiske værdier - og til dels også landskabelige værdier - i Sengeløse Mose er truede og set over tid tillige i tilbagegang, primært som følge af tilgroning og eutrofiering. Stedvist er forsumpning eller oversvømmelse ligeledes et problem, fordi det kan forhindre slæt eller afgræsning af lysåbne naturtyper.

For habitatnaturtyperne rigkær og tidvis våd eng (se Bilag 3) betyder tilgroningen, at naturtyper fragmenteres, dvs. bliver mindre samt ligger opdelt og spredte. Og de tilknyttede dyr og planter får derved begrænsede levesteder. På de lysåbne arealer, der ikke plejes eller hvor plejen er for ekstensiv (utilstrækkelig), ses en kraftig tilgroning med høje urter, buske og træer, og der sker en ophobning af førne (visne og døde plantedele). Såvel førnen som det levende vegetationsdække skygger, og der ophobes næringsstoffer i førnen, så mange af de specielle og sjældne planter, der findes i Sengeløse mose ikke kan trives mere. Rigkær og tidvis våd eng er næringsfattige naturtyper.

Rigkær findes naturligt på arealer med meget højtliggende kalkholdigt grundvand, og i vinterperioden må de gerne være naturligt oversvømmet. Tidvis våde enge har som rigkær høj vinter vandstand, men tørrer ud i sommerhalvåret. I perioder af året ses oftere og oftere meget høj vandstand i mosen. Det ses almindeligvis om foråret, men også i perioder om sommeren eller sensommeren efter kraftige regnskyl. Neddrosling af vandindvinding giver endvidere flere og større arealer, der oversvømmes i vinterhalvåret, men i Sengeløse Mose også i sommerhalvåret.

Høje-Taastrup kommune har i iværksat en undersøgelse af vandstandsforholdene i Vasby Mose og Sengeløse Mose /22/. Konklusionen heraf er bl.a., at der findes områder med mulighed for kalkholdige grundvandsbetingende oversvømmelser i den vestlige del af Sengeløse Mose (og i dele af Vasby Mose). Ændrede nedbørsforhold kan sammen med opadgående grundvandsstrømme betyde, at regnvand ikke kan sive ned i jorden, men kun kan ophobes som stående vand eller transporteres bort fra grøfter og dræn til Sengeløse Å. Da imidlertid drænsystemet (underjordiske dræn og åbne grøfter) i mosen ikke er vedligeholdt, sker bortledningen af vand fra mosen til Sengeløse Å i visse områder af mosen meget dårligt eller stedvist slet ikke. Såfremt vandet ikke kan komme videre fra Sengeløse Å kan det endvidere forekomme, at mosen er mere våd i længere perioder, som på sigt kan være u hensigtsmæssigt for fastholdelse og udvikling af den værdifulde natur

Ændrede hydrologiske forhold forekommer især i de centrale og østlige dele af mosen. I perioder ses ligeledes i den vestlige del af mosen grundvandsbetingede oversvømmelser og generelt stigende fugtighed. Ændringerne har stor betydning for naturen i mosen. Dels sker der en ændring mod plantesamfund tilpasset vådere og lokalt også mere næringsrige voksesteder, dels forringes lokalt

mulighederne for pleje af arealerne. Dette gælder for såvel afgræsning som høslæt.

I forbindelse med de hydrologiske undersøgelser er det konstateret, at der findes dræn og grøfter, som leder næringsholdigt vand ud i mosen. Dette er som enhver anden tilførsel af næringsstoffer et problem for opretholdelse af god bevaringsstatus i såvel rigkær som i tidvis våd eng.

Plejeplanen skal imødegå samtlige nævnte trusler mod de biologiske værdier i Sengeløse Mose og sikre en helhedsorienteret pleje, der vægter beskyttelse af både dyr og planter højt. Med den fremtidige overvågning af grundvandssvingninger og afledning af overfladevand via Sengeløse å, skal der løbende overvejes om de nødvendige forhold er til stede.

### **1.2 Fredningens og plejeplanens formål**

Målet med fredningen er

- at beskytte og forbedre området biologiske og landskabelige værdier
- at bevare og forbedre mulighederne for den sjældne kalkoverdrevsflora
- at skabe mulighed for ny natursti
- at sikre overholdelsen af Danmarks internationale traktatmæssige forpligtelser til at beskytte naturen, herunder området status som EF-habitatområde

Plejeplanen skal sikre at formålet med fredningen opfyldes. Kommunen, der er plejemyndighed, skal efter fredningen udarbejde en plejeplan, der sikrer en målrettede og struktureret pleje i Sengeløse Mose.

Formålet med plejeplanen er derfor i høj grad at bevare og udvikle de biologiske værdier i mosen, herunder især vegetationen knyttet til kalkrig bund, (rigkær og tidvis våd eng), andre habitatnaturtyper og levesteder for sårbare og beskyttelseskrævende dyr; eksempelvis Bilag IV-padder.

### **1.3 Plejemålsætning**

Variationen i naturtyper og naturindhold i Sengeløse Mose er stor. Derfor indeholder plejeplanen en bred overordnet målsætning samt for plejeområderne mere snævert formulerede målsætninger.

Den overordnede målsætning med plejen for Sengeløse Mose er at

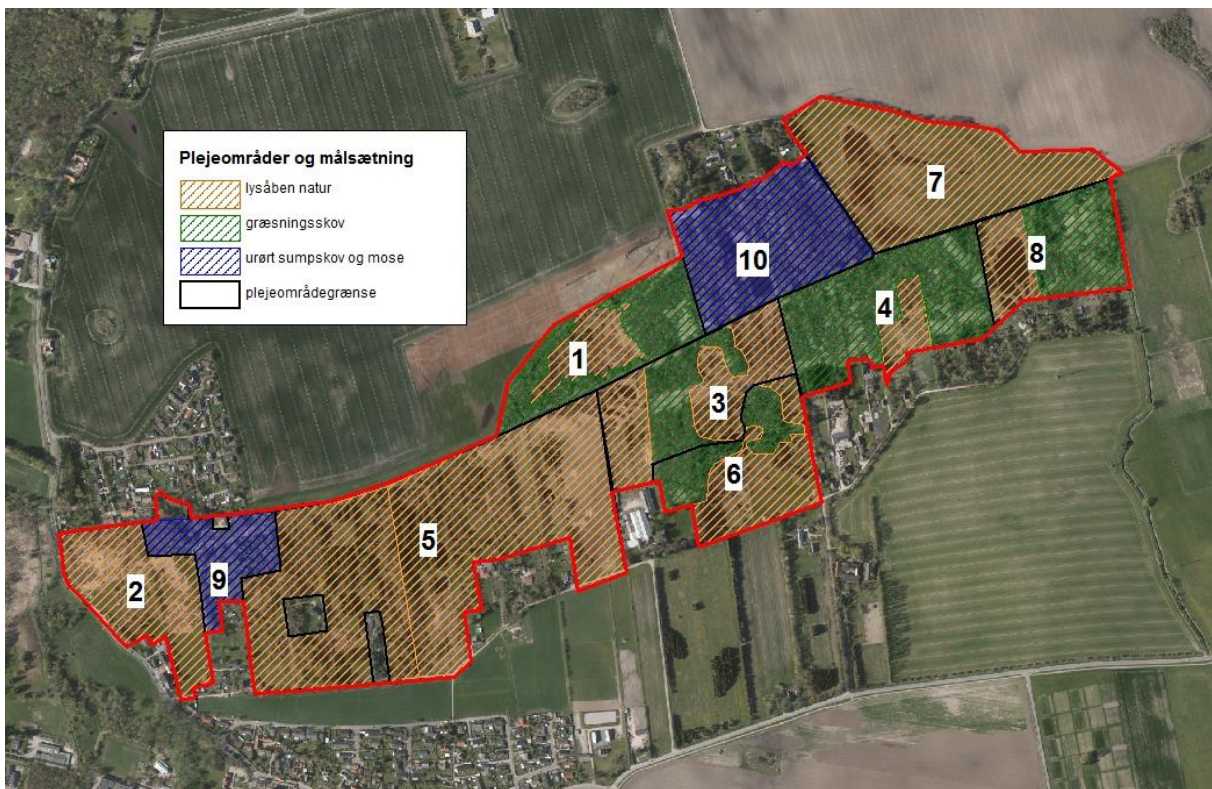
- sikre biologisk variation, mosaik af naturtyper og levesteder for arter
- sikre tilstand og udbredelse af eksisterende lysåbne naturtyper samt forøge arealet af lysåben natur, således at dyr og planter kan sprede sig
- fastholde sumpskov i bestemte områder af mosen og sikre dens udvikling mod større naturskovsindhold
- samtidigt at fremme mosaik i vegetationsstrukturen, der rummer eng, mose, sø, rørskov og sumpskov
- sikre variation i driften af lysåbne arealer
- sikre at afgræsningen sker i store folde

- sikre den rette hydrologi på naturarealerne, således at kontinuerlig pleje er mulig, og habitatnaturtyperne bevares
- sikre og tydeliggøre landskabelige værdier
- sikre at invasive arter bekæmpes og udryddes

Denne overordnede målsætning vil omsat til praksis betyde en målsætning af Sengeløse Mose i tre overordnede naturtyper (se Kort 1):

- lysåbne græsningsarealer med bl.a. habitatnaturtyperne rigkær, tidvis våd eng og andre naturtyper
- græsningskov
- urørt sumpskov og mose

Dette indebærer, at mosen fortsat ønskes bevaret som en mosaik af forskellige naturtyper med både lysåbne og tilgroede arealer.



Kort 1. Plejeområder og målsætning i Sengeløse Mose.

### Lysåbne arealer

Lysåbne arealer er målsat som sådanne, da de under ét repræsenterer botanisk meget værdifulde områder med tidvis våd eng på kalk (habitatnaturtype 6410), kalkkær (habitatnaturtype rigkær 7230), overdrevslignende tøringe eller områder med potentiel habitatnatur. De lysåbne arealer kan ligeledes i deres nuværende form være mindre botanisk værdifulde, men udgøre et væsentligt landskabselement, der giver indsigt og "rum" i mosen.

Områder, der rummer græsningsskov eller bevoksninger, kan indgå i arealer, der er målsatte som lysåbne arealer.

Ligeledes kan mindre arealer med åbent krat eller med stærk kulturpåvirkning (intensiv slåning) være målsat som lysåbne naturarealer, for i begge tilfælde at opnå et større naturindhold.

### Græsningsskov

Begrundelsen for at målsætte områder til græsningsskov er primært, at afgræsning af vedplantetilgroede områder giver en mere gradvis udvikling mod en lysåben naturtype og samtidigt – hvor det er tilfældet, at de to typer findes sammen – en mere gradvis overgang mellem den afgræssede, lysåbne og meget eksponerede natur og den mere "mørke" skovtilgroede natur.

Ved afgræsning af sumpskove eller mere tørre skovtilgroede områder i mosen vil lyskrævende urter knyttet til rigkær og tidvis våd eng kunne trives samtidigt med, at der til en vis grad eller i en årrække forekommer vedplanter og dødt ved til glæde for insekter, svampe og dyrelivet.

Græsningsskov kan være med til at forbinde lysåbne arealer, idet græsningsdyrene kan vandre og sprede frø, uden at arealerne er visuelt forbundne. Dette sikrer i høj grad, at man undgår store sammenhængende lysåbne arealer, der let bliver forblæste. Afgræsningsarealer med læ er meget væsentlige for insektlivet.

### Urørt sumpskov og mose

Det er ønskeligt at fastholde nogle af de vedplantetilgroede arealer som sumpskov/-krat og udvikle dem mod et større naturskovsindhold som urørt skov. Begrundelsen herfor er hovedsageligt, at de forekommende sumpskovsområder er meget værdifulde for en lang række organismer – karplanter, mosser, svampe, insekter og andre dyr. Endvidere er naturtypen i sig selv sjælden, og den store variation i jordbundens kalkindhold og hydrologi udgør et stort potentiale for variation i sammensætningen af urte- og træ-/buskvegetationen, nedbrydnings-hastigheden i det døde/ døende ved etc. Sumpskovsarealerne er kun utilstrækkeligt kortlagte af Naturstyrelsen, der findes naturmæssigt spændende skovbevoksede områder i Sengeløse Mose.

På tilsvarende måde som sumpskovene har tilgroede moseområder og rørskove væsentlig værdi, primært for dyrelivet i mosen.

Plejeplanens mere detaljerede målsætninger er beskrevet i kapitel 2 der omhandler en gennemgang af plejeområderne.

### **1.4 Prioritering**

Sammenkædning af arealer med rigkær og tidvis våd eng skal prioriteres i første 5-årig plejeplan for at tilgodese målene i den statslige N2000-plan og kommunens handleplan. Dette inkluderer en udvidelse af det afgræssede areal med op til 3-6 ha indenfor det samlede Natura 2000-område inden udgangen af 2015.

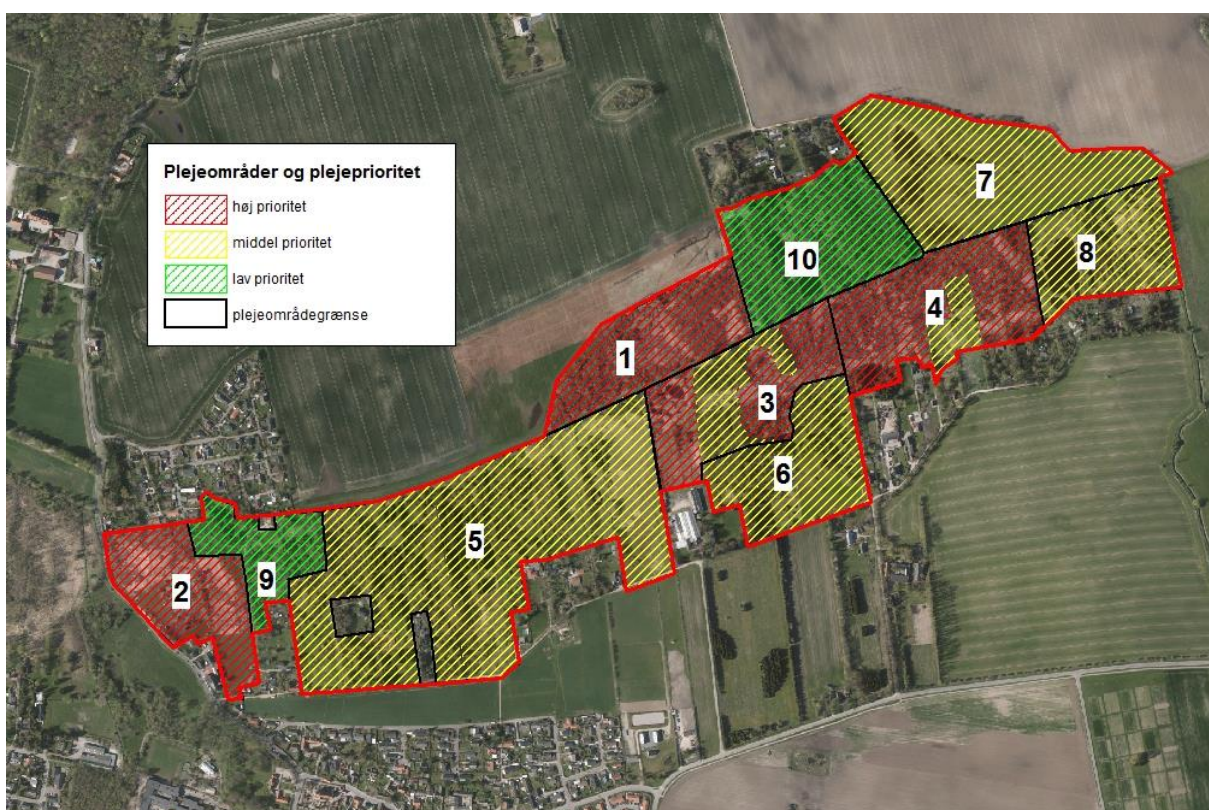


Dette betyder, at arealer med stort potentiale for udvikling af rigkær og tidvis våd eng skal plejes først. Ligeledes har plejetiltag, der fremmer naturudviklingen mod artsrige lysåbne naturtyper høj prioritet. Tilsvarende har bekæmpelse af invasive arter.

I Sengeløse Mose betyder dette (se Kort 2), at værdifulde lysåbne arealer og arealer med stort potentiale for udvikling af ny habitatnatur har højeste prioritet i plejeplanen. Plejeindsatsen udføres i overensstemmelse med handleplanen for Natura 2000-området.

Arealer, der er målsat som urørt sumpskov og urørt mose har laveste prioritet. Dette afspejler, at områderne ikke har noget aktuelt plejebestand og således *ikke*, at områderne er uden væsentligt naturværdi.

Plejen af en række forskelligartede områder i mosen har middel plejeprioritet. Dette betyder, at pleje i disse områder kan foretages efter udløbet af nærværende plejeplan uden tab af naturværdier og uden at være i uoverensstemmelse med Natura 2000-plan og -handleplan.



Kort 2. Plejeområder og prioritering af plejeindsatsen i Sengeløse Mose.

### **1.5 Plejemetoder**

Følgende naturplejemetoder er vurderet nødvendige og samtidigt realistiske i mosen

- afgræsning (kreaturer, heste og får)
- høslæt
- rydning af vedplanter
- tørveafskrabning
- manuel bekæmpelse af invasive arter
- andre plejetiltag

#### 1.5.1 Afgræsning

De arealer, der ønskes holdt lysåbne eller omdannet til mere lysåbne naturtyper, varierer i fugtighed fra tørre over middelfugtige til våde. Det vurderes, at kreaturer som hovedregel er de bedst egnede afgræsningsdyr til at afgræsse våde arealer, idet de i højere grad end andre dyr er villige til at færdes og afgræsse på våde områder. Endvidere giver kreaturer en god optrædning af jordbunden, hvilket fremmer fremspiringen af flere af de sjældne arter.

Afgræsning anbefales i denne plejeplan ligeledes i skovbevoksede områder, der ønskes fastholdt eller udviklet mod græsningsskov. Græsningsskov prioriteres i områder, hvor lysåbne græsningsskove ønskes forbundet eller hvor der ønskes en glidende overgang mellem skov og lysåben natur. Afgræsning vil påvirke vedplanterne, så der sker en gradvis lysstilling af området ligesom opvækst hindres.

Fredningsbestemmelserne (Bilag 1) indeholder ud over kreaturgræsning også mulighed for afgræsning med får eller heste. For udvalgte områder i mosen (matrikelnumrene 2a, 2p og 18 Katrinebjerg Hgd., Sengeløse og 1d, 4c, 15g og 16f Sengeløse By, Sengeløse) kan græsningstrykket reguleres (se Kort 2, plejeplanens del I).

Det kan anbefales at afgræsse med får i de plejeområder, hvor der findes Kæmpe-Bjørneklo, eller hvor naturindholdet er begrænset som følge af tidligere intensiv drift. Får er ikke anbefalelsesværdige som naturplejere generelt i mosen, idet de græsser tæt og plæneagtigt og i højere grad udøver slid end gavnlige optrædning af jordbunden.

Ekstensiv hestegræsning kan give gode græsningresultater; også på fugtig bund. I denne plejeplan anbefales det dog, at heste udelukkende afgræsser tidligere intensivt dyrkede arealer (agerjord eller kulturenge).

#### *Udbindingsperiode og græsningstryk*

Udbindingsperioden og græsningstrykket varierer efter områdernes fugtighed og produktivitet (se Tabel 1). Højproduktive arealer er typisk tidligere agerjord, græsmarker eller eutrofierede kærarealer evt. med jordbearbejdning. Lavproduktive arealer er i Sengeløse Mose sammenfaldende med de områder, hvor jordbunden er stærk kalkpåvirket, og mængden af næring (primært fosfat) derfor

stærkt begrænset. Dette ses i område med veludviklede forekomster af kalkkær (rigkær 7230) og den kalkpåvirkede type af tidvis våd eng (6410).

Har man et stort græsningstryk på sine arealer, og bliver de evt. også afgræsset om vinteren, er der fare for, at de overgræsses. Ved overgræsning er afgræsningen for hård og hyppig, så kun stærkt græsningstilpassede græsser og rosetplanter (=urter med blade ved jordoverfladen) kan klare sig. Dette udvikler over en relativ kort årrække en relativ artsfattig og monoton vegetation. Desuden indebærer overgræsning, at de sommerfugle og andre dyr, der lever i et varieret plantedække, forsvinder, fordi de ikke længere kan finde føde, læ og beskyttelse. Derfor er det vigtigt, at græsningstrykket tilpasses naturområdet og i øvrigt aftales med plejemyndigheden. Det skal bemærkes, at fredningens § 4 giver mulighed for, at græsningstrykket på de mest værdifulde områder i mosen reguleres til maksimalt 0,5 ungdyr pr. ha eller tilsvarende. Dette gælder matrikelnumrene 2a, 2p og 18 Katrinebjerg Hgd., Sengeløse og 1d, 4c, 15g og 16f Sengeløse By, Sengeløse (se fredningskortet i Bilag 1, plejeplanens plejedel II).

For visse områder i mosen kan et hårdt græsningstryk i en kortere periode dog være nødvendigt for at skabe betingelser for et lavere og mere varieret vegetationsdække fremover. Det vil typisk være i forbindelse med at græsning genindføres på et areal, og det hårde græsningstryk vil da have karakter af førstegangspleje.

Helårsgræsning kan være velegnet på steder i mosen, hvor der med sikkerhed indgår tørre og fastbundede arealer i foldene, og hvor hård afgræsning i en periode er ønskeligt. Græsningsdyrene vil i vinterhalvåret græsse vegetationen tæt og også tage bark, småkviste og knopper af træer og buske. Helårsgræsning i Sengeløse Mose kræver tilladelse fra plejemyndighederne.

Arealtype	Udbindingsperiode	Græsningstryk
Produktivt, tørt og fugtigt	1. (15.) maj – 1. november	3 ungkreaturer pr. ha
Lavproduktivt og fugtigt	1. juli – 15. oktober	1-2 ungkreaturer pr. ha
Lavproduktivt og halvtørt	1. juli – 1. november	1-2 ungkreaturer pr. ha
Førstegangspleje – alle arealer	1. (15.) maj – 1. november	3 ungkreaturer pr. ha
Førstegangspleje – alle arealer	vintergræsning	

Tabel 1. Forslag til græsningstryk og udbindingsperiode på forskellige areal typer i Sengeløse Mose.

#### *Tilskudsfordring*

For en gunstig naturudvikling i mosen, er der yderlige behov for en gradvis udpining af jordbunden på de arealer, der tidligere har været dyrket eller tilgroet i en periode. Men også for gamle, ugødskede rigkær, er det vigtigt, at de ikke tilføres næring. Derfor skal afgræsning i langt overvejende grad foregå uden brug

af tilskuds fodring. Tilskuds fodring indebærer, dels at naturindholdet omkring selve fodringsstedet ødelægges pga. kraftig næringsberigelse og optrampning, dels at naturområdet som helhed fraføres relativt mindre næring, end hvis der ikke foregik tilskuds fodring. Dvs. udpiningen er mindre effektiv. Graden af udpining er hele tiden et "regnskab" mellem hvad der tilføres naturarealet af næringsstoffer i form af foder og atmosfærisk nedfald fratrukket det, der fjernes fra arealet i form af tilvækst hos dyrene. Kokasser, fåregødning mm, som græsningsdyrene afleverer, er næringsstoffer, som forbliver på naturarealet.

I de tilfælde, hvor der foregår vintergræsning i mosen, kan tilskuds fodring til en vis grad være nødvendig for at holde græsningsdyrene ved så godt huld, at de effektivt afgræsser naturarealerne. Desuden indeholder græsser, bark og knopper, som dyrene lever af i vintermånederne, så lidt næring, at tilskuds fodring kan være nødvendig for at undgå udsultning af dyrene. Mængden af tilskuds fodring og fodringssted skal altid aftales med plejemyndigheden.

Tilskuds fodring ved sommergræsning i mosen kan som udgangspunkt ikke tillades, undtagen mineraltilskud og er i praksis ikke nødvendigt for at holde dyrene i god kondition og en tilpas afgræsning. Der kan efter nærmere aftale med administrationen, gives mulighed for tilskuds fodring i begrænset omfang f.eks. i forbindelse med slagtning.

### 1.5.2 Høslæt

Høslæt anbefales som førstegangspleje på arealer, hvor afgræsningen skal genoptages eller iværksættes. Der er i højere grad tale om at få fjernet et tæt (dødt) vegetationsdække som forberedelse til afgræsning, end der er tale om et regulært høslæt. Slåningen kan foretages med buskrydder eller maskinelt, og materialet skal efter en kort henliggelsesperiode (ca. 7 dage) fjernes. Henliggelsesperioden sikrer, at modne frø kan drysse af, og smådyr kan fjerne sig fra det afslåede materiale.

På tidligere intensivt dyrkede arealer centralt i mosen, kan der blive tale om at foretage et regulært høslæt eller wrap-slæt 1-2 gange årligt gennem en årrække for at få fjernet næringsstoffer.

### 1.5.3 Rydning af vedplanter

Rydning foretages som udgangspunkt nænsomt og med motorsav eller med buskrydder med klinge på støds kud efter rydning. I nærværende plejeprioritering anbefales ikke omfattende rydninger af eller i naturarealer. Rydning vurderes ikke nødvendig i områder, der er målsat som græsnings skov.

Rydning af vedplanter er primært nødvendigt for hegnslinjer og for kreaturpassager. Ryddet materiale skal fjernes fra plejeområdet. Ved rydningsarbejdet bør der tages hensyn til gamle træer med huller og sprækker eller andre bevaringsværdige eller seværdige træer.

På de tidligere planteskolearealer kan rydning dog foretages maskinelt.

Plejemyndigheden kan efter vurdering give tilladelse til, at der foretages mindre rydninger af træer og buske; eksempelvis i forbindelse med vedligehold af hegn, fjernelse af opvækst og nåletræer. Det er muligt for lodsejer at fælde ikke hjemmehørende arter (fx nåletræer) i mindre omfang uden forudgående tilladelse fra plejemyndigheden.

### 1.5.4 Tørveafskrabning

En række af de sjældneste arter i Sengeløse Mose trives på kalkholdig – meget kalkholdig bund med høj vandstand. I områder, hvor der under eller efter krigen har været foretaget tørveafskrabning, er disse gunstige forhold blevet skabt som en konsekvens af driften. Der er med held foretaget afskrabning af tørvejord i Vasby Mose, og det vurderes at det flere steder i Sengeløse Mose er muligt at øge naturindholdet væsentligt ved tørveafskrabning. For at sikre eventuelle arkæologiske værdier, skal Kroppedal museum inddrages, forud for arbejdes igangsættelse med henblik på varetagelse af de kulturhistoriske værdier.

### 1.5.5 Manuel bekæmpelse af invasive arter

Kæmpe-Bjørneklo, Sildig Gyldenris og Japan-/Kæmpe-Pileurt forekommer flere steder i mosen /7,21/. I det omfang bestandene ikke bekæmpes effektivt med afgræsning, skal der ske en bekæmpelse manuelt. Kæmpe-Bjørneklo bekæmpes ved rodstikning, skærmpkning eller meget hyppig slåning. Kemisk bekæmpelse eller plastiktildækning i §3-områder eller indenfor fredningen kræver godkendelse af kommunen og fredningsnævnet. Jordbearbejdning og omlægning af arealerne er ikke tilladt. Denne plejeplan tilsidesætter ikke lodsejerens pligt til at bekæmpe Kæmpe-Bjørneklo i overensstemmelse med den kommunale indsatsplan.

Sildig Gyldenris og Pileurt bekæmpes ved gentagne slåning i vækstsæsonen. Ved registreringen af beskyttede naturtyper i 2008 /21/ er det vurderet, at behovet for bekæmpelse af Sildig Gyldenris er akut, hvis det skal undgås, at den invasive art bliver et alvorligt problem. Forsøg viser, at bekæmpelse foretages bedst lige omkring Sant Hans.

### 1.5.6. Oprensning og etablering af grøfter

Natura 2000-planen nævner, at grøfter nord for Sengeløse Å søges sløjfet i Sengeløse Mose, og at habitatnaturtyper ikke oversvømmes af næringsrigt åvand /17/. Afdræning af eksisterende naturarealer synes imidlertid ikke at være det største problem i mosen; i højere grad er nogle områder for våde til at kunne afgræsses tilstrækkeligt.

Det kan derfor ikke udelukkes, at det stedvist bliver nødvendigt at oprense eksisterende åbne grøfter, der afvander til Sengeløse Å eller etablere nye. Dette plejeindgreb skal nøje vurderes i forhold til negative, utilsigtede effekter på andre nærliggende naturområder. Dette kan kun komme på tale, hvor afledning af vand er en forudsætning for at pleje værdifulde naturarealer, eller hvor disse trues af stående vand (oversvømmelse). Oprensning af grøfter kan ikke foretages uden

forudgående tilladelse af myndigheden Høje-Taastrup Kommune og kræver desuden dispensation fra fredningskendelsens. Enkelte steder i Sengeløse mose ledes drænvand fra omkring liggende marker direkte ud i mosen. Dette forhold skal der ses nærmere på, men medtages ikke i denne plejeplan.

Det modsatte forhold, at det kan være aktuelt at lukke dræn, vurderes at kunne være aktuelt i forbindelse med genskabelse af naturarealer på tidligere intensivt drevne arealer; primært i mosens centrale dele.

### **1.6 Modstridende interesser**

Naturpleje i Sengeløse Mose indebærer, som ved pleje af andre naturområder, en række indbyggede konflikter:

- Pleje og udvikling af botaniske interesser/værdier på bekostning af faunainteresser, primært insekter, vindelsnegle, padder og pattedyr
- Udvikling af lysåbne naturtyper på bekostning af skovbevoksede naturtyper

#### 1.6.1 Botaniske interesser > < faunainteresser

Det vurderes, at der for udvikling og fastholdelse af artsrige naturtyper på kalkrig bund (kalkkær, rigkær og tidvist våde enge) kræves fastholdelse af afgræsning og stedvis intensivering af driften. Intensiveringen kan indebære et hårdere græsningstryk, en længere udbindingsperiode, forudgående høslæt, afpudsning af foldene eller vinterafgræsning. Formålet med den intensiverede drift, er en forøget eller en genoptaget udpining af arealerne samt et generelt lavere og mindre tæt vegetationsdække. Dette vil betyde en mere artsrig vegetation med forøgede spiringsmuligheder og forbedrede vækstforhold for lyskrævende arter.

For en række dyrearter eller -grupper vil dette betyde en forringelse af deres levevilkår, idet levestedet ændres radikalt, og fødegrundlaget reduceres eller forsvinder. Især insekterne i mosen bruger højstaude-bevoksningerne og kanter af kratbevoksninger som fourageringsområder, og mange insekter overvintrer som larver eller pupper i den høje vegetation.

Arter som Skæv vindelsnegl, visse guldsmede og givetvis også Spidssnudet frø og Stor vandsalamander forventes dog at blive begunstiget ved intensivere afgræsning. Sumpvindelsnegl, der er knyttet til ugræssede star-sumpe, vil fortsat kunne finde egnede levesteder, da star-sumpe ofte forbliver ekstensivt afgræssede eller ikke indgår i græsningsfolde.

I forhold til påvirkning af rådyr og harer, som er jagtbare vildtarter, vil øget afgræsning dels bidrage til en større variation i mosen og ikke mindst sikre, at der i græsningssæsonen konstant er proteinrigt græs til rådighed for vildtet. Det er kendt, at eksempelvis hjortevildt hurtigt vænner sig til både hegn og husdyr og foretrækker at græsse i græsningsfoldene med kort proteinrigt urtedække frem for i tilgroede moseområder med et højt og ret tidligt på sæsonen halvvisst plantedække.

Påvirkningen af faunaen er sammenfattet i Tabel 2.

Forringede levevilkår	Forbedrede levevilkår	Bilags-status	Bemærkninger
Sumpvindelsnegl		Bilag II	reduktion af bevoksninger med kraftige storer
Dagsommerfugle og andre insekter			væsentlig reduktion i fødegrundlag og overvintringsvegetation
	Skæv vindelsnegl	Bilag II	trives i kortere vegetation
	Spidssnudet Frø Stor Vandsalamander, padde generelt	Bilag IV	afgræsning af tørvegrav og søer giver lysere og varmere vand
	Guldsmede		afgræsning af tørvegrav og søer giver lysere og varmere vand
	Rådyr & Harer		afgræsning giver større variation og større tilgængelighed af proteinrig kost

Tabel 2. Vurderede konsekvenser af intensiveret græsningstryk /23/

### 1.6.2 Lysåbne naturtyper >< skovbevoksede naturtyper

Hvis udvidelse af arealet med lysåbne naturtyper sker ind i områder, der i dag er tilgroet med vedplanter, vil der ske en reduktion i arealet skov og krat. Der skal dog fortsat bevares skjul for råvildtet.

Plejeplanen lægger op til at hovedparten af de skovbevoksede områder med høj naturværdi fremover skal være græsningsskov. Dette indebærer, at områderne i høj grad bevarer deres sumpskovskarakter og de arter, der er knyttet dertil. Afgræsning af skovbevoksede områder vil primært have størst effekt i randen af bevoksningerne, hvor der vil skabes levesteder for dyr og planter tilknyttet både skov og lysåben natur.

## 2. Plejeplanens anvisninger

Selvom plejeplanen alene dækker arealer indenfor fredningen, bør tilliggende § 3-arealer (se Kortbilag 3) eller græsningsegne arealer inddrages i storfoldene. Dette er væsentligt for at sikre naturudviklingen i § 3-arealer og vil i mange tilfælde sikre, at dyrene får adgang til tørrere arealer i foldene. Især det sidste kan være nødvendigt for at sikre dyrevelfærden i storfølge, der ellers overvejende indeholder mose- og kærarealer.

### 2.1 Fælles retningslinjer

Plejeplanen skal fastlægge, hvor hegn og læskure kan placeres samt materialevalg.

### *Hegn og storfolde*

Plejeplanen lægger op til, at den kontinuerlige pleje i Sengeløse Mose overvejende skal foregå ved afgræsning i storfolde. Storfolde-princippet indebærer, at der etableres store græsningsfolde, som i mange tilfælde vil inkludere arealer på tværs af matrikelgrænserne. Baggrunden for storfolde er, at det giver en bedre mulighed for at regulere græsningstrykket og især undgå overgræsning, samt at det giver færre hegn i mosen, hvilket er til glæde for dyrelivet og færdslen i mosen. Også spredning af plantefrø fra eksisterende habitatnatur/værdifulde planter til potentielle nye levesteder i mosen vil blive forbedret.

Forslag til hegnenes placering fremgår af Kort 3. Der tilstræbes så vidt muligt store folde i mosen. Den endelige placeringen af foldene (og dermed af hegnene) afklares ved realiseringen af plejeplanen; herunder lodsejerforhandlingerne.

Hegn og tilhørende faciliteter skal overholde følgende

- ved opsættelse af elhegn eller nethegn anvendes ege- eller lærkestolper som hjørnepæle og mellempæle
- fangfolde opføres i samme materiale eller metal; placeringen aftales med plejemyndighed i konkrete projekter
- låger, stenter og klaplåger kan vælges udført i galvaniseret materiale, men træ af ovennævnte type bør anvendes



Kort 3. Placering af storfolde i Sengeløse Mose inddelt ud fra ensartet natur og natur, der kan udvikle sig i samme retning. Den endelige placering af hegn aftales ved den konkrete forhandling.



### *Rydninger*

Mindre rydninger kan foretages i forbindelse med etablering af faciliteter for afgræsning (eksempelvis rydning af hegnslinjer, arealer med bjørneklo o.lign.) eller ved rydning af ikke hjemmehørende arter (typisk nåletræer). Det ryddede materiale skal fjernes fra det fredede område.

### *Læskure*

Læskure kan etableres på arealer, der indgår i vinterafgræsning. Størrelse, udformning og materialevalg skal aftales med plejemyndigheden og kriterierne vil være, at der anvendes vedligeholdelsesfri naturmaterialer. Læskure kan kun opføres, hvor de ikke skæmmer landskabet. Den konkrete placering bestemmes af plejemyndigheden. Placeringen udvælges bl.a. så der sikres, at der ikke tilføres unødigt næring til de værdifulde naturarealer, og læskurene skal så vidt muligt placeres udenfor § 3-beskyttede arealer.

Læskure skal overholde følgende:

- på nær taget skal læskure opføres i træ
- som hjørnestolper anvendes eg eller lærk
- til bræddebeklædning kan anvendes trykimprægneret materiale
- til tag må alene anvendes eternit, stålplader eller græstørv
- læskuret kan males, og skal da efter opførelse fremstå i maksimalt to farver. Der kan vælges mellem sort, mørkegrøn eller mørkebrun. Dette gælder også taget. Anvendes trækimprægneret materiale, kan dette stå ubehandlet efter opførelse

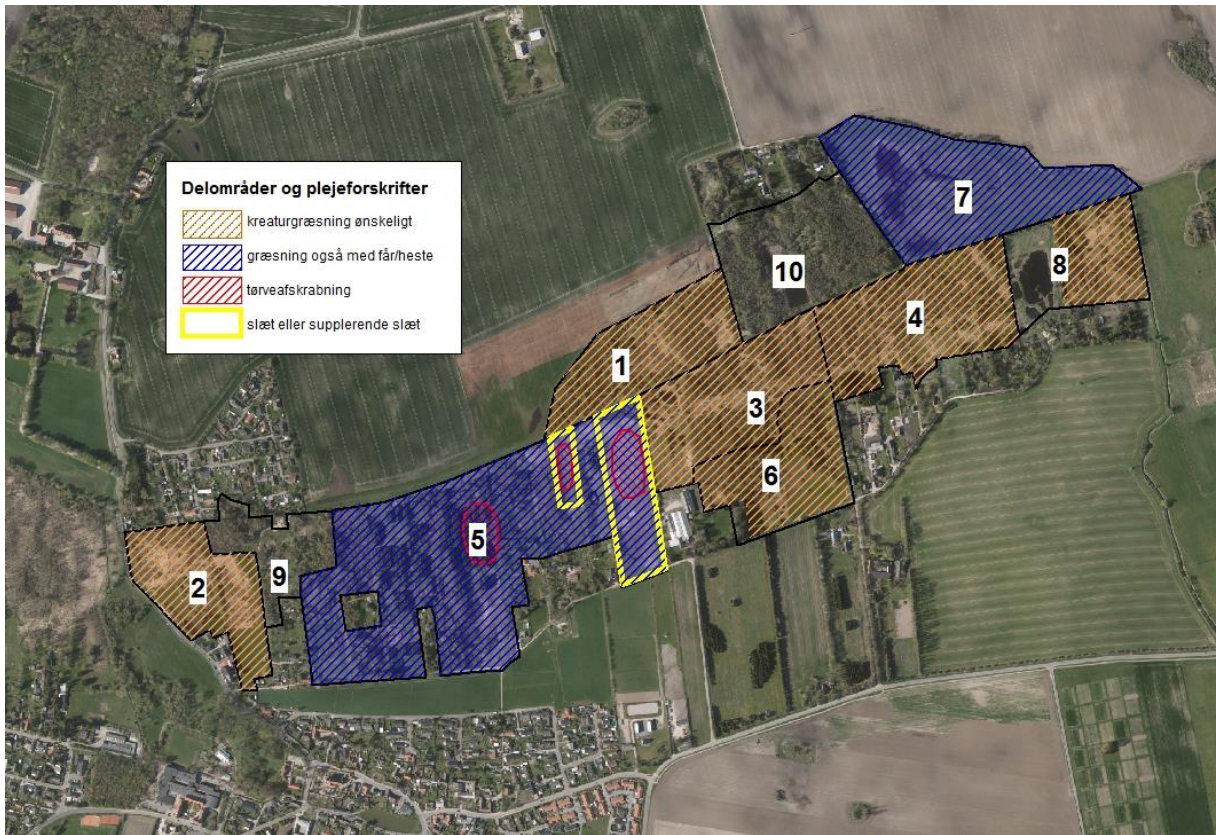
## **2.2 Beskrivelser af plejeområder**

Plejeplansområdet er inddelt i 10 plejeområder. Kort 1 og 2 giver et overblik over målsætningen for plejeområderne, deres plejebehov samt prioritering. Kort 4 viser de ønskede plejetiltag, der vurderes at give den bedste naturudvikling i plejeområderne.

Kortbilag 1 viser matrikelgrænser, kortbilag 2 og 3 viser hhv. kortlagt habitat-natur og den vejledende registrering af beskyttede naturtyper.

For hvert plejeområde bringes i følgende gennemgang en beskrivelse af området og dets biologiske værdier, målsætning for plejeområdet samt detaljerede plejeforskrifter.

Plejeforskrifterne indeholder en beskrivelse af plejemetode og begrundelse for metodevalg ud fra et ønske om at skabe de bedste muligheder for en rig og varieret natur i Sengeløse Mose.



Kort 4. Plejeforskrifter for at opnå den bedste naturudvikling i Sengeløse Mose.

### 2.2.1 Plejeområde 1

#### **Administrativ status**

Området er privatejet og udgøres af matrikel 2p Katrinebjerg Hovedgdr., Sengeløse.

#### **Områdekarakteristik**

Området er 5,2 ha og er uden sammenligning det botanisk mest værdifulde og særprægede i Sengeløse Mose. Det er sandsynligt, at der i denne del af mosen tidligere har været afskrabet tørvesmuld, således at meget kalkrige lag stedvist er synlige. Mod vest og mod nord findes fortsat egentlige tørvelag, der dog er præget af koldforbrænding grundet sænket grundvandsstand fra nærliggende markdræn.



Jordbunden, som består af kalk eller meget kalkholdig tørv, giver ekstreme vækstbetingelser for planterne, bl.a. en stærk begrænsning af tilgængeligheden af fosfat. Det giver en interessant vegetationssammensætning af mange spændende urter.

Området fremstår i dag under langsom, men massiv tilgroning med vedplanter, især Hvidtjørn (deraf navnet "Tjørnestykket"). Tilgroningen foregår set over en kort årrække langsomt og arealet fremstår umiddelbart ikke mere tilgroet end ved besigtigelse i 1987 /20/.

"Tjørnestykket" er pga. sin særegne og værdifulde naturindhold en af de væsentlige begrundelser for fredningen af Sengeløse Mose.

Mod øst indgår et areal tilgroet med overvejende Pil og med tættere urtedække. Her er tørvelaget tykkere end mod vest.

#### **Naturværdier**

Centralt findes en større lysning eller et mindre massivt tilgroet område på 1,8 ha. I denne lysning og i tilgroede dele af det samlede plejeområde er der i perioden 2007-2009 registreret ikke mindre end 180 karplanter og mosser i NOVANA-overvågningen /13/. Af specielle arter skal fremhæves forekomsten af en stor bestand af Eng-Ensian (første gang registret i 1987 /20/), en stor bestand af Pile-Alant, Kødfarvet-Gøgeurt og Lancetbladet Høgeurt. Endvidere forekommer bl.a. Stivhåret Kalkkarse, Lav Tidsel, Tråd-Star, Fladstrået Rapgræs og Blåtop.

Især lysningen fremstår meget tør og det vurderes, at vandstanden er kraftig svingende og lav i sommerhalvåret. Naturtypen beskrives bedst som en ekstremt

kalkpåvirket udgave af tidvis våd eng (6410). Mod vest findes mere tørveholdige lavninger med karakter af rigkær (7230).

### **Hidtidig og nuværende drift og pleje**

Der foregår ikke nogen egentlig drift på arealet, men det har for mange år siden været afgræsset. Der foretages sporadisk slåning eller nedskæring af Tjørn.

### **Trusler**

Tilgroning med vedplanter er en massiv trussel mod den specielle vegetation. I den nordlige rand af mosen ses tillige tegn på eutrofiering fra utilsigtet påvirkning af næringsstoffer fra omgivelserne. Vegetationen rummer her Stor Nælde, Burre Snerre, Almindelig Kvik og andre kvælstofelskende arter.

I mosen foregår periodevis kørsel, fasanfodring og nedskæring af tjørn i jagtøjemed. Denne nedskæring kunne være en begunstigelse af den lyskrævende vegetation, men ofte er det konstateret, at grenaffaldet er smidt i bunker i bl.a. den ene delbestand af Eng-Ensian.

Udtørring af plejeområdet er meget udpræget i sommerhalvåret, men det vurderes som sådan ikke at være en trussel. Et højere grundvandsspejl om sommeren vurderes dog at kunne være til gavn for naturværdierne.

### **Målsætning**

Plejeområdet er målsat som lysåben natur og græsningsskov.

### **Plejeforskrifter**

Området bør afgræsses med kreaturer, der i kraft af deres optrædning af afgræsningsmåde giver et varieret plantedække med gode spiringsmuligheder; bl.a. for den sjældne Eng-Ensian. Græsningstrykket afstemmes med områdets bæreevne som et meget lavproduktivt naturområde. Afgræsning i en kortere periode er foreneligt med såvel områdets karakter som hensyn til dyrelivet på arealet.

Rydning af krat foretages i begrænset omfang for hegning og for at give adgang til kreaturerne til eksisterende lysninger. Efterpleje af støds kud med buskrydder kan være nødvendigt.

## Plejeplan for **SENGELØSE MOSE**

ager-kål	benved	fælded-krybstjerne	håret star	muse-vikke	stor engkost
ager-padderok	bidende ranunkel	følfod	<b>håret viol</b>	mælkebøtteslægten	stor nælde
ager-sennep	bitter bakkestjerne	gedeskæg coll.	kattehal	nat-limurt	stortoppet hvene
ager-stedmoderblomst	bittersød natskygge	glanskapslet siv	knippe-star	nedløbende bryum	stribet næbmose
ager-svinemælk	bjerg-rørhvene	glat dueurt	korsknap	nyse-røllike	sump-snerre
ager-tidsel	bladmos	glat hunde-rose	kruset tidsel	pastinak	sværtevæld
almindelig bingelurt	blommeslægten	gold hejre	krusmosslægten	<b>pile-alant</b>	tagrør
alm. bittersød natskygge	blågrøn star	grøn eremitmos	krybende pil	pileslægten	taksbladet rademos
almindelig brunelle	<b>blåtop</b>	grå- x sort pil	krybende potentiel	prikbladet perikon	tandbælg
almindelig cypresmos	bryumslægten	grå-bykke	kryb-hvene	raslende krybstjerne	toradet star
almindelig eg	burre-snerre	grå-pil	kyst-guldstjernemos	ribbeløvslægten	tormentil
almindelig fredløs	bølget krybstjerne	gul star, kollektiv	kær-galtetand	roseslægten	torner salat
almindelig fuglegræs	canadisk bakkestjerne	gærde-snerle	kær-padderok	ru svinemælk	<b>trenervet snerre</b>
almindelig guldstjernemos	<b>djævelsbid</b>	gåsefodslægten	kær-rademos	rød svingel	<b>tråd-star</b>
almindelig hundegræs	dueurtslægten	gåsepentiel	kær-snerre	rød-eg	vand-mynte
almindelig hvene	dun-birk	haremad	kær-tidsel	rørgræs	variabel kalktuemos
almindelig hvidtjørn	dunet dueurt	harmfuld stor nælde	<b>kødfarvet gøgeurt</b>	selje-pil	vedbend-ærenpris
almindelig hyld	dunet steffensurt	hirse-star	kål-tidsel	selje-røn	vild gulerod
almindelig hønsetarm	dynd-padderok	<b>hjertergræs</b>	<b>lancetbladet høgeurt</b>	sildig gyldenris	vild hør
almindelig knopurt	enbo ribbeløv	hjordetrøst	lancet-vejbred	skov-elm	vild kørvel
almindelig kortkapsel	eng-brandbæger	horse-tidsel	lav ranunkel	skov-hanekro	vild pastinak
almindelig krybemos	<b>eng-ensian</b>	hulbladet fedtmos	lav tidsel	<b>skov-hullæbe</b>	violet snohår
almindelig kvik	eng-nellikerod	humle-sneglebælg	ler-vortetand	skvalderkål	violslægten
almindelig kællingetand	eng-rapgræs, kollektiv art	hundepersille	liden klokke	slangehoved	vorte-birk
almindelig mjøddurt	éngriflet hvidtjørn	<b>hunde-viol</b>	liden skjaller	slåen	vrietorn
almindelig rapgræs	eng-rørhvene	hvas randfrø	lugtløs kamille	småkronet gedeskæg	væld-kortkapsel
almindelig røn	feber-nellikerod	hvid okseøje	<b>mangeblomstret frytle</b>	snerle-pileurt	øjentrøstslægten
almindelig skjolddrager	femhannet pil	hvid snerre	markarve	<b>sort pil</b>	øret pil
almindelig skægtand	fin guldstjernemos	hvid-kløver	mark-forglemmigej	spids spydmose	
almindelig star	<b>fladstrået rapgræs</b>	høst-borst	mirabel	stiv star	
ask	fløjlsgræs	håret høgeurt	mose-bunke	<b>stivhåret kalkkarse</b>	

Karplanter og mosser registreret i NOVANA-overvågningen 2007-2009. Karakterarter er fremhævet med fed.

## 2.2.2 Plejeområde 2

### Administrativ status

Området er privatejet og udgøres af matriklerne 8f, 8g og del af 10 i Sengeløse By, Sengeløse.

### Områdekarakteristik

Området er 4,8 ha og består af hestegræsset eng i vest og kvæggræsset moseareal mod øst, der stedvist er tilgroet med Birk. Stedvist er områder fugtigt og vinteroversvømmet. I den nordvestlige del af området findes et kildevæld. Området har ikke været afgræsset i en længere årrække. Der er foretaget rydninger i birkene for år tilbage, hvilket har gavnet den lyskrævende vegetation. Mod sydøst findes en kulturgræsmark, der ikke er § 3.



### Naturværdier

Jordbunden er kalkholdig tørv uden at tørvelaget vurderes at være tykt. Der findes på den nordvestligste del af området værdifulde habitatnaturtype rigkær (7230) med bl.a. forekomst af Blågrøn Star, Krognæb-Star, Gul Star, Tandbælg og Butblomstret Siv.

### Hidtidig og nuværende drift og pleje

Sydvestlig del afgræsses med heste og den østlige del afgræsses med gallawaykvæg. Der foretages rydning under højspændingsledningerne

### Trusler

Ophør af afgræsning og tilgroning, samt spredte bjørnekloforekomster.

### Målsætning

Plejeområdet er målsat som lysåben natur og i mindre grad græsningskov.

### Plejeforskrifter

Området bør afgræsses med kreaturer. Får og heste må anvendes, men kreaturafgræsning vurderes at give en væsentlig bedre vegetationsudvikling i de rigkær, der findes i plejeområdet.

Rydning kan i mindre omfang være nødvendigt for hegning og lysstilling i birke-/pilekrat.

## Plejeplan for **SENGELØSE MOSE**

ager-padderok	dun-birk	hjortetrøst	kål-tidsel	tagrør
almindelig kvik	dunet dueurt	hundegræs	langakset star	tandbælg
almindelig mjøddurt	eng-nellikerod	hvidtjørnslægten	lyse-siv	tigger-ranunkel
almindelig rajgræs	eng-rapgræs. kollektiv art	håret star	lådden dueurt	<b>top-star</b>
almindelig rapgræs	eng-rævehale	kantet perikon	mose-bunke	toradet star
<b>almindelig star</b>	femhannet pil	kirtel-dueurt	mælkebøtteslægten	vand-pileurt
ask	fladstrået siv	<b>knop-siv</b>	<b>næb-star</b>	vand-snerre
blågrøn star	fløjlsgræs	kruset skræppe	rosen-dueurt	vinget perikon
blågrå siv	glanskapslet siv	krybende baldrian	rød kornel	
bredbladet dunhammer	grå-pil	krybende potentil	rød svingel	
<b>butblomstret siv</b>	<b>gul star</b>	kryb-hvene	stor nælde	
butblomstret sødgræs	<b>hirse-star</b>	kær-tidsel	stortoppet hvene	

Karplanter registreret i DEVANO-registreringer /14/ fra 2 rigkær (7230) i 2005 i pleje-område 2. Karakterarter er fremhævet med fed.

### 2.2.3 Plejeområde 3

#### **Administrativ status**

Området er privatejet og udgøres af dele af matriklerne 15g, 16f, 7d og 4c i Sengeløse By, Sengeløse.

#### **Områdekarakteristik**

Området er knap 6,7 ha og ca. 75% er præget af tilgroning med birkeskov og pilekrat. Den østligste halvdel er afgræsset af kreaturer og fugtig. Dele af området har været afgræsset. I dag afgræsses alene den østlige del.

Den vestlige del er tør og lysåben med karakter af tidvis våd eng (6410); stedvist overdrevsagtigt.

Kalkpåvirkningen er kraftig og omkring udgravede søer ses rene kalkbunker. Der har været gravet ler i den vestlige del.

Der ses en langstrakt øst-vestgående rydning under højspændingsledninger ind i det overvejende birkedominerede krat mod øst og her trives den artsrige og værdifulde vegetation.

Den østlige halvdel er fugtig birkeskov (græsningsskov) med udbredt forekomst af habitatnaturtype rigkær (7230). Stedvis ses vældpåvirkning. Tørvelaget er tyndt og stedvist kalkpåvirket.

#### **Naturværdier**

Området er samlet botanisk meget værdifuldt og artsrigt (se Tabel C) og rummer bl.a. forekomst af Butblomstret Siv, Blågrøn Star, Top-Star, Hjertegræs, Tandbælg, Lav Tidsel, Pile-Alant, Trenervet Snerre, Vild Hør, Djævelsbid, Kødfarvet Gøgeurt og Vinget Perikon.

#### **Hidtidig og nuværende drift og pleje**

Den sydøstligste del af rigkær kreaturafræsses.





### Trusler

Tilgroning i den vestligste og tørreste del. Forekomst af Sildig Gyldenris ses i flere delbestande. Den vestlige del er stærkt sommerudtørret. Andre områder er meget våde i vinterhalvåret og periodevis også om sommeren.

### Målsætning

Plejeområdet er målsat som lysåben natur og græsningsskov.

### Plejeforskrifter

Området bør afgræsses med kreaturer for at opnå den bedste udvikling af habitatnatur og i øvrigt værdifuld natur i plejeområdet. Det har i en periode været meget stærkt afgræsset og optrådt. Græsningstrykket skal tilpasses områdets bæreevne.

ager-padderok	<b>djævelsbid</b>	humle-sneglebælg	lav tidsel	sværtævæld
ager-tidsel	dun-birk	hundegræs	liden skjaller	tagrør
almindelig brunelle	dunet dueurt	hvid okseøje	lyse-siv	tandbælg
almindelig fredløs	dynd-padderok	hvid snerre	mose-bunke	<b>top-star</b>
almindelig hvidtjørn	eng-forglemmigej	hvid-kløver	muse-vikke	toradet star
almindelig hønsetarm	engkarse	håret høgeurt	mælkebøtteslægten	trenervet snerre
almindelig knopurt	eng-nellikerod	håret star	nyse-røllike	trævlekrone
almindelig kortkapsel	eng-rapgræs. kollektiv art	håret viol	næb-star	tusindfryd
almindelig mjøddurt	éngriflet hvidtjørn	kattehale	pastinak	tveskægget ærenpris
almindelig rapgræs	eng-svingel	knippe-star	pile-alant	tykbladet ærenpris
almindelig skjolddrager	farve-reseda	<b>knop-siv</b>	prikbladet perikon	vand-mynte
<b>almindelig star</b>	femhannet pil	krybende potentil	raslende krybstjerne	vand-pileurt
angelik	fladstrået rapgræs	kær-padderok	rød svingel	vandrøllike
bidende ranunkel	fløjlsgræs	kær-snerre	rød-kløver	vild hør
bittersød natskygge	glanskapslet siv	kær-star	rørgræs	vinget perikon
blære-star	grå-pil	kær-tidsel	selje-pil	
<b>blågrøn star</b>	gærde-snerle	kær-trehage	spids spydmos	
blåtop	gåsepotentil	lancetbladet høgeurt	stiv star	
<b>butblomstret siv</b>	<b>hirse-star</b>	lancet-vejbred	stortoppet rapgræs	
bånd-pil	hjertergræs	lav ranunkel	sump-snerre	

Karplanter registreret i DEVANO-registreringer fra rigkær (7230) og tidvis våd eng (6410) i 2005 i plejeområde 3. Karakterarter er fremhævet med fed.

### 2.2.4 Plejeområde 4

#### **Administrativ status**

Området er privatejet og udgøres af dele af en mængde smalle parceller i mosen: 3c, 3e, 8e, 16n, 16m, 10f, 10d, 13e, 13f, 17d, 54c, 53c, 52b, 15b og 29b i Sengeløse By, Sengeløse.

#### **Områdekarakteristik**

Området er 7,1 ha og udgøres af mose tilgroet med birk og pil, samt en ældre granbeplantning og tillige lysåbne arealer uden drift.

#### **Naturværdier**

Der findes ret store lysninger eller områder, hvor krattet er mindre tæt. Heri ses udviklet habitatnaturtype rigkær med bl.a. den sjældne Stivtoppet Rørhvene, Næb-Star, Top-Star, Toradet Star, Dusk-Fredløs og Kær-Dueurt.



#### **Hidtidig og nuværende drift og pleje**

En del af det centrale område har tidligere været afgræsset, men er nu uafgræsset i sin helhed. I tracéet for højspændingsledningerne ryddes der regelmæssigt vedplanter.

#### **Trusler**

Åbne krat og lysninger trues af tilgroning med højere og mere tæt bevoksning. Indløb af drænvand tre forskellige steder i plejeområdet udgør ligeledes en trussel mod områdets naturindhold.

#### **Målsætning**

Plejeområdet målsættes som græsningssskov og lysåben natur.

#### **Plejeforskrifter**

Arealet bør afgræsses af kreaturer. Heste og får kan anvendes, men vurderes ikke velegnede, da dele af plejeområdet også i sommerhalvåret er ret fugtige.

Invasive arter (Sildig Gyldenris og Kæmpe-Bjørneklo) skal bekæmpes manuelt i det omfang, afgræsningen ikke er tilstrækkelig.

## Plejeplan for **SENGELØSE MOSE**

---

alm. fredløs	éngriflet hvidtjørn	knippe-star	lyse-siv	sværtevæld
alm. hønsetarm	eng-rørhvene	kortstråleslægten	mose-bunke	tagrør
alm. mjøldurt	femhannet pil	krans-mynte	muse-vikke	<b>top-star</b>
alm. rapgræs	glanskapslet siv	kruset skræppe	mælkebøtte-slægten	toradet star
alm. skjolddrager	grå-pil	kryb-hvene	<b>næb-star</b>	tykbladet ærenpris
burre-snerre	gul fladbælg	kær-dueurt	rørgræs	vand-mynte
dunet dueurt	gul iris	kær-fladstjerne	sildig gyldenris	vand-pileurt
dusk-fredløs	gærde-snerle	kær-padderok	stiv star	vand-skræppe
eng-forglemmigej	hjortetrøst	kær-snerre	<b>stivtoppet rørhvene</b>	
eng-rapgræs,	horse-tidse	kær-tidse	stor nælde	
eng-rapgræs, s.str.	høj sødgræs	lav ranunkel	sump-snerre	

Karplanter registreret i DEVANO-registreringer fra rigkær i 2005 i plejeområde 4.

### 2.2.5 Plejeområde 5



#### **Administrativ status**

Området er privatejet og udgøres af en mængde parceller i mosen: 14k, 11n, 10k, 28b, 3h, 17c, 5k, 5i, 13d, 13h og 12c i Sengeløse By, Sengeløse.

#### **Områdekarakteristik**

Området udgøres af et stærkt heterogent areal på godt 20 ha bestående af svagt fugtige mose- og engarealer under tilgroning blandet med arealer med stærk kulturpåvirkning: tidligere frugtplantage, planteskole og kulturgræsmark (se Kort 5). Der skal igangsættes rydning af sidstnævnte arealer på 4 matrikler, som fredningen foreskriver. De kulturpåvirkede arealer udgør godt 11 ha.

#### **Naturværdier**

Mod vest findes et mindre, svagt udviklet habitatnaturtype rigkær med forekomst af bl.a. Hirse-Star, Dværg-Star, Toradet Star og Næb-Star. Derudover er det botaniske indhold i plejeområdet begrænset.

#### **Hidtidig og nuværende drift og pleje**

Godt 6 ha af arealerne er afgræsset af får, heste og kreaturer. Græsningstrykket er generelt højt, blandt andet pga. små folde. På bevoksede arealer er der i højspændingstracéet ryddet vedplanter.

### Trusler

Tilgroning med høje græsser og bredbladede urter, træer og buske – herunder selvsåning af nåletræer. Der findes stedvis Kæmpe-Bjørneklo i plejeområdet.

### Målsætning

Plejeområdet målsættes som lysåben natur. Mindre arealer med græsningsskov i form af afgræsset sumpskov eller tørrere skov kan indgå; forudsat at der er tale om selvsåede bevoksninger af hjemmehørende arter. Arealet søges overvejende afgræsset.

### Plejeforskrifter

Efter fredningen skal beplantning fra tidligere planteskole, frugtplantage eller gartneri på matriklerne 3h, 5k, 10k og 17c Sengeløse By, Sengeløse afdrives. Arbejdet vil inden for nær fremtid igangsættes.

Større græsningssolde søges etableret og græsningstrykket skal afstemmes, så arealerne ikke overgræsses. Der kan anvendes får, heste og kreaturer.

For udpining af jorden anbefales, at der forud for afgræsningen tages slæt på parcellerne 13d, 13h og 12c. Såfremt området ikke afgræsses, skal der foretages 2 årlige slæt.

Tørveafskrabning anbefales foretaget på en eller flere af parcellerne 3h+17c, 13d og 12c.

alm. hvidtjørn	glanskapslet siv	knæbøjet rævehale	lav ranunkel
alm. sumpstrå	grå-pil	kruset skræppe	lyse-siv
bittersød natskygge	gåsepotentil	krybende potentil	manna-sødgræs
bladmos	<b>hirse-star</b>	kryb-hvene	<b>næb-star</b>
dun-birk	<b>håret star</b>	kær-padderok	smalbladet ærenpris
dunet dueurt	kattehale	kær-ranunkel	toradet star
<b>dværg-star</b>	knippe-star	kær-snerre	

Karplanter registreret i DEVANO-registreringer fra rigkær i 2005 i plejeområde 5.



Kort 5. Fordeling af § 3-arealer (grønne) og kulturpåvirkede arealer (orange) i plejeområdet 5.

### 2.2.6 Plejeområde 6



#### **Administrativ status**

Området er privatejet og udgøres dele af matriklerne 16t, 7d og 4c i Sengeløse By, Sengeløse.

#### **Områdekarakteristik**

Området udgør et areal på godt 5 ha, hvoraf den nordøstlige del er tilgroet mose (delvist afgræsset i sammenhæng med plejeområde 3). Den sydligste del er lysåben eng med vandhul.

#### **Naturværdier**

Der findes et svagt udviklet habitatrigræk (7230) på den sydligste § 3-eng, der i øvrigt er ret kulturpåvirket. Engarealet har middel botanisk værdi.

Området rummer flere mindre ynglefremkomster af Spidssnudet Frø.

#### **Hidtidig og nuværende drift og pleje**

Den østligste halvdel er afgræsset i sammenhæng med mose og græsningskov.

### Trusler

Tilgroning på de uafgræssede del, hvor der ligeledes er et stort behov for at bekæmpe invasive arter omkring søer, bl.a. Kæmpe-Bjørneklo.

### Målsætning

Plejeområdet målsættes som lysåben natur og græsningsskov.

### Plejeforskrifter

Afgræsning bør ske med kreaturer, der i kraft af deres afgræsningsmåde og optrædning af jordbunden vil give den bedste naturudvikling.

Samgræsning med får anbefales dog for bekæmpelse af invasive arter. Græsningstrykket tilpasses områdets bæreevne og bør generelt ekstensiveres i forhold nuværende græsningstryk. Eventuelt skal der etableres separat fold for sikring af effektiv bekæmpelse af Kæmpe-Bjørneklo.

I det omfang invasive arter ikke bekæmpes effektivt ved afgræsning i plejeområdet, skal de bekæmpes manuelt (slåning, rodstikning).

ager-tidsel	eng-rævehale	krans-mynte	rød svingel
almindelig mjøddurt	glanskapslet siv	kruset skræppe	rørgræs
almindelig rapgræs	grå-pil	kær-fladstjerne	sværtevæld
almindelig skjolddrager	kattehale	kål-tidsel	
bredbladet mærke	knippe-star	mose-bunke	
eng-forglemmigej	<b>knop-siv</b>	pastinak	

Planteliste fra § 3-eng i plejeområde 6 (juli 2008).



### 2.2.7 Plejeområde 7



#### **Administrativ status**

Området er privatejet og udgøres af dele af matriklerne 2a og 18 Katrinebjerg Hgd., Sengeløse.

#### **Områdekarakteristik**

Der er tale om en 9,5 ha stor eng, der tilbage i 1980'erne har været delvist opdyrket. I våde lavninger ses udviklet sø- og mosevegetation med bl.a. bemærkelsesværdig forekomst af Næb-Star.

#### **Naturværdier**

Plejeområdet er en meget værdifuld ynglelokalitet for Spidssnudet Frø og Butsnudet Frø samt padder i øvrigt. Området vurderes at kunne udvikle sig til en værdifuld fuglelokalitet.

#### **Hidtidig og nuværende drift og pleje**

Den nuværende drift er ekstensiv slåning og brakpudsning af de tørreste arealer, svarende nogenlunde til de områder, der ikke er omfattet af Naturbeskyttelseslovens § 3.

#### **Trusler**

Tilgroning af yngleområderne for padder.

### Målsætning

Plejeområdet målsættes som lysåben natur.

### Plejeforskrifter

Plejeområdet anbefales afgræsset. Supplerende slæt kan med fordel foretages for udpining af jordbunden.

Afgræsning af vådområdet er ønskeligt for at holde vegetationen lav i yngleområderne for Spidssnudet Frø. Afgræsning vil endvidere gavne naturindholdet generelt. Kreaturer afgræsser bedre end andre dyr i fugtige områder, og afgræsning med kreaturer og et forholdsvis hårdt græsningstryk anbefales derfor.

alm. skjolddrager	kirtel-dueurt	kær-snerre	tagrør
billebo-klaseskærm	knop-siv	lancetbladet ærenpris	tigger-ranunkel
blågrøn kogleaks	knæbøjet rævehale	lav ranunkel	toradet star
bredbladet dunhammer	kryb-hvene	liden andemad	vandpeberrod
glanskapslet siv	kær-dueurt	<b>næb-star</b>	vand-pileurt
grenet pindsvineknop	kær-galtetand	sideskærm	vand-skræppe
hestehale	kær-guldkarse	smalbladet dunhammer	vejbred-skeblad
kattehale	kær-ranunkel	sø-kogleaks	

Planteliste fra § 3-mose i plejeområde 8 (juli 2008).

### 2.2.8 Plejeområde 8

#### **Administrativ status**

Området er privatejet og udgøres af dele af matriklerne 24c, 6c, 14f, 9b, 5g, 11d og 7b Sengeløse By, Sengeløse.

#### **Områdekarakteristik**

Plejeområdet udgør godt 5,2 ha heterogent areal med § 3-eng, -mose og -sø samt uomfattede lysåbne og tilgroede/tilplantede arealer.

Den vestlige del udgøres af talrige tætliggende søer, hvoraf flere er fra efter tørvegravningen. Den østlige del udgøres af engareal og et moseområde udviklet omkring en tørvegrav.



#### **Naturværdier**

Tørvelaget vurderes at være forholdsvis tykt, hvorfor kalkpåvirkningen er svag. Floristisk har området lav værdi, men det rummer potentiale for udvikling af habitatnatur.

Plejeområdet er derimod uden sammenligning Sengeløse Moses mest værdifulde paddelokalitet med store bestande af Spidssnudet Frø, Butsnudet Frø og Stor Vandsalamander. 6 arter af padder yngler i de mange søer, der er gravet på de vestligste parceller. Disse søer er meget forskelligartede og udgør 3 habitatnaturtype: kransnålalgesøer (typekode 3140), næringsrige søer (typekode 3150) og brunvandede søer (typekode 3160).

Udover padderne rummer søerne et meget varieret vandinsektliv med bl.a. forekomst af den rødlistede Stor Vandkær.

#### **Hidtidig og nuværende drift og pleje**

Områderne omkring søerne holdes som plæne eller mere ekstensiv slåning. Mod øst findes et større engareal, der har været afgræsset af heste, mens den øvrige del er uden drift.

### Trusler

Tilgroning af levesteder for padder og vandinsekter. Spredning af invasive arter.

### Målsætning

Plejeområdet målsættes som lysåben naturareal mod vest og græsningsskov mod øst. Ubevoksede arealer i den østlige del vil i praksis fremstå som lysåbne.

### Plejeforskrifter

Plejeområdet skal primært plejes af hensyn til dyrelivet i de talrige tørvegrave og vandhuller.

I den vestlige del af plejeområdet skal sikres lysåbne bredder på søer og tørvegrave. Omgivende græsarealer slås ekstensivt.

Moseområde og tørvegrave mod øst anbefales afgræsset med kreaturer, således at tørvegravens bredder holdes lysåbne. Andre græsningsdyr kan anvendes, men udelukkende kreaturer vurderes at være velegnede til plejen.

ager-tidsel	éngriflet hvidtjørn	kattehale	rørgræs
almindelig fredløs	grå-pil	knippe-star	sildig gyldenris
almindelig hyld	gul iris	<b>knop-siv</b>	smalbladet dunhammer
almindelig skjolddrager	gærde-snerle	kær-galtetand	stor nælde
ask	hindbær	kål-tidsel	stor nælde
bittersød natskygge	humle	lyse-siv	tagrør
blære-star	hundegræs	mose-bunke	udspærret vinterkarse
bredbladet dunhammer	høj sødgræs	pastinak	vandrøllike
bånd-pil	kantet dueurt	rød svingel	
dunet dueurt	kattehale	rød-el	

Planteliste fra § 3-mose og § 3-enge i plejeområde 9 (juli 2008).

### 2.2.9 Plejeområde 9

#### **Administrativ status:**

Området er privatejet og udgøres af dele af matriklerne 10i, 6i, 6h og 14 k Sengeløse By, Sengeløse samt 22b Katrinebjerg Hgd., Sengeløse.



#### **Områdekarakteristik**

Plejeområdet er ca. 3 ha og indeholder flere bebyggelser. Godt halvdelen af arealer er omfattet som § 3-mose/-eng, mens den resterende del overvejende udgøres af et tørt skovbevokset område

mod nordvest. Indenfor området ligger et nylig opdaget fortidsminde Bytteborg – en borg-gård – bevokset med tjørn og birk.

#### **Naturværdier**

Botanisk har området lille værdi. Øvrige naturværdier er ikke kortlagt.

#### **Hidtidig og nuværende drift og pleje**

Små arealer holdes som plæne. En del af det nordøstligste areal afgræsses med får.

#### **Trusler**

Spredning af invasive arter (bjørneklo og gyldenris), som er under kraftig spredning flere steder i plejeområdet.

#### **Målsætning**

Plejeområdet målsættes som urørt sumpskov og mose. Borgbanken og den omgivende voldgrav fritlægges for bevoksning for at skabe et sammenhængende og beskyttende græsdække.

#### **Plejeforskrifter**

Der foretages fældning af bevoksning på fortidsmindet. Plejeområdet afgræsses. Der bør forhandles en adgang ind til Bytteborg. Ikke hjemmehørende træer og buske kan fjernes. Hegnet skal flyttes, således at hegnslinjen ikke forløber over borgbanken.

Invasive arter bekæmpes manuelt, således at spredning i første omgang forhindres. På sigt skal arterne udryddes i området.

## Plejeplan for **SENGELØSE MOSE**

---

ahorn	feber-nellikerod	kæmpe-bjkørneklo	mose-bunke
almindelig eg	fugle-kirsebær	kær-snerre	skov-elm
almindelig mangeløv	grå-pil	lav ranunkel	stortoppet hvene
almindelig mjørdurt	hassel	lodden dueurt	strand-svingel
ask	hindbær	lyse-siv	tagrør
bredbladet dunhammer	hvid kornel	læge-bladrian	toradet star
eng-nellikerod	krybende baldrian	manna-sødgræs	vorte-birk

Planteliste fra § 3-mose i plejeområde 10 (juli 2008).

### 2.2.10 Plejeområde 10

#### **Administrativ status**

Området er privatejet og udgøres af dele af matriklerne 2o, 2æ, 2ac, 2ad, 2ø, 2aa, 2ab og 2z Katrinebjerg Hgd., Sengeløse.

#### **Områdekarakteristik**

Området er 7 ha og udgøres af birkeskov (overvejende), pilekrat og tilgroende mose samt enkelte større tørvegrave. Det udgør det største sammenhængende § 3-areal i mosen uden drift.



#### **Naturværdier**

Floristisk rummer området ikke store værdier. Men området vurderes meget værdifuldt for faunaen i området; primært pattedyr og fugle. Det er et fristed med ringe færdsel og aktivitet i øvrigt.

#### **Hidtidig og nuværende drift og pleje**

Arealet er uden drift.

#### **Trusler**

Spredning af invasive arter udgør en trussel i plejeområdet.

#### **Målsætning**

Plejeområdet målsættes som urørt sumpskov og mose.

#### **Plejeforskrifter**

Området lades i sin helhed urørt. Ikke hjemmehørende træer og buske kan fjernes.

Invasive arter bekæmpes manuelt, således at spredning i første omgang forhindres. På sigt skal arterne udryddes i området.

## Plejeplan for **SENGELØSE MOSE**

---

ager-tidse	eng-forglemmigej	gåsepotentil	mose-bunke	stor nælde
almindelig brunelle	eng-nellikerod	hvid snebær	muse-vikke	stortoppet hvene
almindelig fredløs	engriflet hvidtjørn	<b>håret star</b>	mælkebøtteslægten	stortoppet rapgræs
almindelig mjøldurt	eng-rørhvene	kattehale	pastinak	tagrør
almindelig rajgræs	feber-nellikerod	knippe-star	rød kornel	<b>top-star</b>
almindelig skjolddrager	femhannet pil	krans-mynte	rød svingeæ	vorte-birk
bjerg-rørhvene	fugle-krisebær	krybende potentil	rørgræs	
bugtet kløver	grå-pil	kryb-hvene	sildig gyldenris	
dynd-padderok	gul iris	lyse-siv	stiv star	

Planteliste fra § 3-arealer i plejeområde 11 (juli 2008).



### 3. Referencer

- 1) By- og landskabsstyrelsen 2009: Tillæg om ny viden til Natura 2000-basisanalyse for Vasby Mose og Sengeløse Mose (Natura 2000-område nr. 140). <http://www.vandognatur.dk/NR/rdonlyres/53CFFBBE-2F7D-4570-B501-56CF62490DB0/93133/N140Basisanalysetillaeg.pdf>
- 2) Fredningsstyrelsen 1979. Oversigt over Botaniske Lokalteter, I. Sjælland.
- 3) Hovedstadsrådet 1984: Botanisk overvågning i hovedstadsregionen 1984. Moser, strandenge, heder og overdrev. Christiansen, Søren Grøntved & Moeslund, Sten. Arbejdsdokument nr. 20
- 4) Høje-Taastrup kommune 1979: Lokalplan 7.05. Et område syd for Sengeløse å mellem Sengeløse og Vridsløsemagle ved Enghavegårdsvej [http://www2.htk.dk/Teknik\\_og\\_miljoecenter/plan\\_bygge\\_miljoe/Lokalplaner/705.pdf](http://www2.htk.dk/Teknik_og_miljoecenter/plan_bygge_miljoe/Lokalplaner/705.pdf)
- 5) Høje-Taastrup kommune 1982: Lokalplan 7.06.1. Et område i den nord-vestlige del af Sengeløse. [http://soap.plansystem.dk/pdfarchive/20\\_176133\\_APPROVED\\_116419887\\_0453.pdf](http://soap.plansystem.dk/pdfarchive/20_176133_APPROVED_116419887_0453.pdf)
- 6) Høje-Taastrup Kommune 2009: Kommuneplan 2010 for Høje-Taastrup kommune. <http://htk.odeum.com/dk/forside.htm>
- 7) Høje-Taastrup Kommune 2010: Registrering af potentiel habitatnatur i Sengeløse Mose. Registreringen udført af AGLAJA v. Orla Bjørneskov for Høje-Taastrup Kommune. [www.naturdata.dk](http://www.naturdata.dk)
- 8) Høje-Taastrup Kommune 2011: Padderegistrering i Høje-Taastrup Kommune 2011. Feltarbejde og afrapportering udført af AGLAJA for Høje-Taastrup Kommune.
- 9) Høje-Taastrup Kommune 2012. Natura 2000-handleplan for Vasby Mose og Sengeløse Mose, Natura 2000-område nr. 140, Habitatområde H124. [http://www2.htk.dk/Teknik\\_og\\_miljoecenter/Miljoe/Natura\\_2000\\_handleplan\\_Vasby\\_Mose\\_Sengeloesse\\_Mose.pdf](http://www2.htk.dk/Teknik_og_miljoecenter/Miljoe/Natura_2000_handleplan_Vasby_Mose_Sengeloesse_Mose.pdf)
- 10) Høje-Taastrup Kommune 2012: Undersøgelse af vandforhold i Vasby- og Sengeløse moser. Natura 2000-område. Rapport udarbejdet af Niras for Høje-Taastrup Kommune
- 11) Københavns Amt 2006: Basisanalyse til Natura 2000-plan for Vasby Mose og Sengeløse Mose. [http://www.vandognatur.dk/NR/rdonlyres/673481E5-E0B0-4A64-9BCE-4F152FDD1835/0/140\\_basisanalyse.pdf](http://www.vandognatur.dk/NR/rdonlyres/673481E5-E0B0-4A64-9BCE-4F152FDD1835/0/140_basisanalyse.pdf)

- 12) Københavns Amt 1994: Botaniske interesser i Sengeløse Mose, Vasby Mose og Tysmosen, 1994. Rapport nr. 20.
- 13) Miljøportalen 2012: NOVANA-oplysninger fra 2004-2012 på [www.naturdata.dk](http://www.naturdata.dk)
- 14) Miljøportalen 2012: GIS-temaer fra [www.arealinformation.dk](http://www.arealinformation.dk) vedr. DEVANO-kortlagte naturtyper og levesteder og beskyttede naturtyper.
- 15) Mogens Holmen 2006: Lidt om vindelsnegle (upubl.)
- 16) Naturklagenævnet 2007: Naturklagenævnets afgørelse af 30. oktober 2007 om fredning af Sengeløse Mose i Høje- Taastrup Kommune (sag nr. NKN-II1-00014)
- 17) Naturstyrelsen 2010: Natura 2000-plan 2010-2015. Vasby Mose og Sengeløse Mose. Natura 2000-område nr. 140, Habitatområde H124 <http://www2.blst.dk/download/nyk/plan2011/140plan.pdf>
- 18) Plöger, Eigil 2010: Plejeprioriteringer i Sengeløse Mose. Upubliceret notat udarbejdet for Høje-Taastrup Kommune.
- 19) Plöger, Eigil 2010: Forhøringsnotat til "Forslag til Natura 2000-plan 2009-2015 Vasby Mose og Sengeløse Mose Natura 2000-område nr. 140 Habitatområde H124". Upubliceret notat udarbejdet for Høje-Taastrup Kommune
- 20) Plöger, Eigil 1987: Noter fra forundersøgelser til speciale. Upubliceret.
- 21) AmphiConsult 2008: Botaniske registreringer i Porsemosen og Sengeløse Mose
- 22) Nilsson, Bertel et al. 2014: Samspillet mellem grundvand, natur og overfladevand i Vasby og Sengeløse moser (NATURA 2000 område), Høje Taastrup kommune. GEUS
- 23) Bjarne Søgaard og Bjarne Asferb (eds) 2007: Håndbog om dyrearter på habitatdirektivets Bilag IV.

## **Bilag 1 Fredningsbestemmelser**

**Naturklagenævnets afgørelse  
af 30. oktober 2007  
om fredning af Sengeløse Mose i Høje-Taastrup Kommune  
(sag nr. NKN-111-00014)**

Fredningsnævnet for København har den 19. december 2005 truffet afgørelse om ændring og udvidelse af den eksisterende fredning på ca. 56 ha af Sengeløse Mose, jf. Overfredningsnævnets kendelser fra 28. juni 1968.

Fredningen omfatter en udvidelse til 86 ha, som ejes af 40 lodsejere. Formålet med fredningen er at styrke bevaringen af de biologiske og landskabelige værdier i mosen og forøge muligheden for at skabe oplevelses- og beskyttelsesmæssig forhold i mosen.

Fredningssagen er rejst den 28. oktober 2002 af Københavns Amt, som et led i arbejdet med revision og modernisering af ældre fredninger, herunder Vestegnens Moser.

Fredningsnævnets afgørelse er forelagt Naturklagenævnet til efterprøvelse i medfør af naturbeskyttelseslovens § 42. Afgørelsen er tillige påklaget til Naturklagenævnet af Skov- og Naturstyrelsen samt 12 lodsejere.

### Fredningsområdet

Sengeløse Mose er en del af Vestegnens Moser og har direkte sammenhæng med de fredede områder Vasby Mose og Porsemosen/Høholm. Landskabet er præget af store moseområder, en mængde små vandløb, og en række velbevarede landsbyer, der er omkranset af marker.

Sengeløse Mose er beliggende nordøst for Sengeløse By i Høje-Taastrup Kommune. Mosen er ca. 2 km lang og er øst-vest orienteret i en lavning i det omgivende svagt bølgende moræneterræn. Mosen adskilles fra Vasby Mose i vest ved en lav terræntærskel ved Cathrinebjergvej og adskilles fra Høholm-Porsemosområdet i øst ved en højere tærskel efter Hakkemose Grøft.

Sengeløse Mose afvandes af Sengeløse Å og Hakkemose Grøft, som fra mosens nordøstlige engområde har et rørlagt afløb til Nymølle Å.

Sengeløse Mose fremstår som en mosaik af områdetyper. Ca. 2/3 af fredningens areal er en blanding af ældre højskogsbevoksning, krat på våd og tørrere bund og lysåbne eng- og overdrevsområder. Den resterende 1/3 af fredningens areal udnyttes i dag til bebyggelse, haver, jordbrugs-mæssig omdrift, brak eller planteskole.

#### Mosens historie

Vestegnens moser er oprindeligt vandfyldte lavninger, der er efterladt efter istidens afslutning. Disse søer er over tusinder af år langsomt groet til og har udviklet sig til de nuværende lavmoser. I moserne findes kalkholdige muslingskaller, der danner grundlag for de særlige plantesamfund (kalkoverdrev og kalkkær).

Moserne har tidligere fremstået som relativt åbne arealer. Dels har mosearealerne været græsset mere intensivt end i dag, ligesom de har været anvendt til høslet, dels har vandstanden tidligere været væsentligt højere. På grund af tørvegravningen har det været ønsket at sænke vandstanden i mosen. Tørvegravning fandt sted op til tiden omkring 2. verdenskrig. Størstedelen af de åbne vandflader er et resultat af denne tørveproduktion.

De seneste årtier er der sket en voldsom tilgroning af mosen, da græsningsarealerne er reduceret, og vandstanden generelt er sænket. Kun ca. ¼ af naturområderne er aktuelt afgræsset.

#### Biologiske interesser

Mosen indeholder kalkkærsområder med arter af stor botanisk betydning og kalkoverdrev med særdeles værdifulde plantesamfund.

Området "kalkoverdrevet" er beliggende nord for Sengeløse Å (matr.nr. 2p Katrinebjerg Hgd., Sengeløse). Ved overvågningen i 1999 var tilgroningsprocessen ret fremskreden; men man kunne stadig finde partier med lav vegetation med bl.a. Rosmarin-Pil, Lancetbladet Høgeurt, Sump-Hullæbe, Kødfarvet Gøgeurt, Hjertegræs, Djævelsbid. Pile-Alant var udbredt på store dele af arealet. Forekomsten af Rosmarin-Pil var den eneste dokumenterede i Danmark.

Syd for "kalkoverdrevet" er flere områder med botaniske interesse. Områderne er flere steder truet af tilgroning.

I den vestlige ende af Sengeløse Mose er områder med naturtypen rigkær. Græsning er påbegyndt i 1999, og der er foretaget rydning af træer og buske. I området findes bl.a. Ægbladet Flig-læbe, Læge-Baldrian, samt Sort-Pil.

Sengeløse Mose rummer et varieret dyreliv og er især en vigtig lokalitet for sumpfugle, så som Nattergal, Bynkefugl, Rørhøg, Gråstrubet Lappedykker, Vandrikse, Blishøne, Grønbenet Rørhøne, Vibe, Engpiber, Pungmejse, Sumpmejse og Rørspurv.

### Forholdet til anden planlægning

Sengeløse Mose er i Københavns Amts Regionplan udpeget som biologisk interesseområde (kerneområde og tillige som sårbart naturområde). Området er sammen med Vasby Mose udpeget som EF-habitatområde. Udpegningsgrundlaget er naturtyperne:

- næringsrige søer og vandhuller med flydeplanter eller store vandaks
- vandløb med vandplanter
- overdrev og krat på mere eller mindre kalkholdig bund (\* vigtige orkidélokalteter)
- tidvis våde enge på mager eller kalkrig bund, ofte med blåtop
- kilder og væld med kalkholdigt (hårdt) vand
- rigkær
- elle- og askeskove ved vandløb, søer og væld.

I Sengeløse Mose er de væsentlige naturtyper tidvis våde enge og rigkær.

Hovedparten af Sengeløse Mose er beskyttet af § 3 i naturbeskyttelsesloven. Det betyder, at der ikke må ske nogen ændringer i tilstanden i området, herunder terrænændringer, beplantning og placering af bebyggelse. Den hidtidige landbrugsmæssige drift, der var på området ved lovens ikrafttræden, må dog fortsætte. Størstedelen af naturområdet er registeret som mose. Store områder er registreret som eng og mindre områder som overdrev og sø. Den aktuelle registrering efter § 3 i naturbeskyttelsesloven fremgår af kortbilag 2.

Høje-Taastrup Kommunes Lokalplan 7.05 fra 1979 er indenfor fredningsgrænsen af 19. december 2005. Ifølge lokalplanen kan der bygges ét sommerhus på hver matrikel indenfor en given byggelinie, og der kan plantes et beplantningsbælte. Lokalplanen omfatter 13 matrikler. Ifølge fredningen af 2005 kan sommerhusområdet bebygges, såfremt det er i overensstemmelse med lokalplanen og ikke strider mod naturbeskyttelseslovens § 3.

Lokalplan 7.18 fra 2001 er delvis indenfor fredningsgrænsen af 19. december 2005. Matr.nr. 22an og 22b Kathrinebjerg Hgd., Sengeløse, er nyfredet område, som er byzone og omfattet af lokalplanen. Endvidere er der udlagt en stiforbindelse mellem Birkevejskvarteret og Engbrinken i skellinien mellem matr. 6i, 6h og 10i, som hovedsagligt er på eksisterende grusvej.

Endvidere er der to servitútbælter gennem Sengeløse Mose med højspændingsledninger.

### **Fredningsnævnets afgørelse af 19. december 2005**

Fredningens formål er:

- at beskytte og forbedre området biologiske og landskabelige værdier,
- at bevare og forbedre mulighederne for den sjældne kalkoverdrevsflora,
- at skabe mulighed for en ny natursti, og
- at sikre overholdelsen af Danmarks internationale traktatmæssige forpligtigelser til at beskytte naturen, herunder området status om EF-habitatområde.

Det fredede område er inddelt i 3 delområder.

Delområde 1 er bebyggelses- og jordbrugsområde. De kan anvendes som hidtil. I haver, som er vist på fredningskortet, kan der uden tilsynsmyndighedens godkendelse ske træfældning, buskrydning, hegning, tilsåning og nyplantning. Der må anvendes gødnings- og sprøjtemidler i lovligt omfang.

Delområde 2 er græsningsområder. Eksisterende afgræssede områder skal bevares og kan i en plejeplan udvides med henblik på at genskabe det historiske eng- og overdrevslandskab. Hegning samt læ- og foderhuse skal være tilladt i en plejeplan, hvor valg af materiale og farve skal være fastsat

Delområde 3 er naturskov og vådområder med rørsump, pilekrat og søer.

Fredningen indeholder forbud mod tilstandsændringer. Således skal arealerne bevares i deres nuværende tilstand med terræn, vandstand og vegetationsforhold, og der er forbud mod bebyggelse, etablering af anlæg, gødskning, brug af sprøjtemidler, fodring af andefugle, opgravning af vilde planter og skiltning uden tilsynsmyndighedens godkendelse.

### Plejeplan

Plejeplanen kan regulere afgræsningen, så græsningstrykket afpasses efter jordbund og vegetationsforhold i de enkelte områder. Der er 2 områder indenfor delområde 2 og 3, hvor der i plejeplanen kan træffes bestemmelse om omfanget af heste- og fåregræsning.

En plejeplan kan give mulighed for vandstandshævning som led i forbedring af plante- og dyreliv.

### Tilsyn

Tilsynsmyndigheden kan kræve, at ulovlig bebyggelse, anlæg, oplagring m.v. fjernes, bygninger holdes vedlige, og ejendomme holdes ryddelig. Såfremt et påbud ikke efterkommes, kan tilsynsmyndigheden opfylde kravet for ejerens regning.

### Offentlighedens adgang

Plejemyndigheden kan fastsætte begrænsning og regulering af offentlighedens færdsel i området. Fredningen er ikke til hinder for, at der etableres en natursti med forbindelse fra Frederiksholms Sidevej langs vest- og sydgrænsen af matr.nr. 2a og 18 til den eksisterende natursti langs Hakemose Grøft.

### **Klagerne**

Fredningsafgørelsen og erstatningsafgørelsen er påklaget af 12 lodsejere samt Skov- og Naturstyrelsen.

De fleste klager har gjort gældende, at fredningsgrænsen bør begrænses til 1968-fredningen, da de nyfredede arealer ofte inkluderer bygninger, haver mv. Endvidere har flere klager gjort gældende, at muligheden for gennem plejeplan at begrænse heste- og fåregræsning samt muligheden for at hæve vandstanden bør udgå af fredningen eller gøres erstatningspligtig. De mulige restriktioner om begrænset heste- og fåregræsning bør i hvert fald begrænses til de botaniske kerneområder, da en kraftig rådighedsindskrænkning i de sekundære områder ikke giver bedre vækstbetingelser for den sjældne kalkoverdrevsflora.

Flere lodsejere finder, at fredningen fjerner byggeretten til bolig/sommerhus på det nyfredede område.

En lodsejer finder det problematisk, at der er givet vide beføjelser til plejeplanerne, samt at grundejerne ikke er repræsenteret i ankeinstansen for plejeplaner. Fredningens § 4 påklages med påstand om at plejeplanerne skal udarbejdes med grundejernes indflydelse, subsidiært at alle henvisninger til plejeplaner erstattes med konkrete planer.

En lodsejer finder, at det nyfredede areal på matr.nr. 11n (5968 m<sup>2</sup>), der er kortlagt som forurenede grund, bør udgå af fredningen.

En lodsejer finder, at den viste stiforbindelse på fredningskortet er fejlagtig, da markvejen er privat, og der er forbud mod tredje mands adgang.

Skov- og Naturstyrelsen har bemærket, at en plejeplan ikke kan indeholde foranstaltninger, som medfører begrænsninger i lodsejernes råderet ud over selve fredningen og dens bestemmelser, ligesom det heller ikke kan bestemmes, at der først efterfølgende skal træffes afgørelse om erstatninger herfor. Såfremt plejemyndigheden skal have adgang til at udføre de nævnte foranstaltninger, må det fremgå af bestemmelserne, og eventuel erstatning herfor må ydes i sammenhæng med selve fredningsafgørelsen, jf. naturbeskyttelseslovens § 40, stk. 1.

#### **Udtalelser**

Københavns Amt har i skrivelse af 31. januar 2006 foretaget en vurdering af klagerne. Amtet har bl.a. bemærket, at de fleste lodsejere ikke er omfattet af bestemmelserne om indskænkning af fære- og hestegræsning. Amtet finder, at bestemmelsen om indskænkning af fære- og hestegræsning er gældende for de mest følsomme botaniske områder.

#### **Naturklagenævnets afgørelse**

I sagens behandling, herunder besigtigelse og offentligt tilgængeligt møde den 21. april 2006, har deltaget Naturklagenævnets 10 medlemmer: Bent Jacobsen (formand), Bent Hindrup Andersen, Ole Pilgaard Andersen, Marie-Louise Andreasen, Martin Glerup, Leif Hermann, Mogens Mikkelsen, Anders Stenild, Poul Søgaard og Jens Vibjerg.

Naturklagenævnet har ved anden afgørelse af dags dato truffet afgørelse om erstatningen for fredningen.

Naturklagenævnet skal enstemmigt udtale:

#### Fredningsområdets afgrænsning:

Af hensyn til den landskabelige sammenhæng bør der ske en udvidelse af fredningsområdet fra 1968. Det findes dog ikke hensigtsmæssigt at inddrage et større antal bebyggelser og haver. Den afgrænsning af fredningen, som fredningsnævnet har fastlagt, ændres derfor f.s.v. angår nedenfor nævnte arealer, alt som vist på fredningskortet:

*Hultoften:* Fredningsgrænsen for 5k, 5i, 13d og 13h Sengeløse By, Sengeløse ændres til fredningsgrænsen af 1968.



*Enghavegårdsvej 7-23:* 10c Sengeløse By, Sengeløse udgår af fredningen. Fredningsgrænsen for 3c, 3e, 8e, 16n, 16m, 10f, 10d, 13e og 13f Sengeløse By, Sengeløse ændres til habitatgrænsen.

*Enghavegårdsvej:* Fredningsgrænsen for 17d, 54c, 53c, 52b, 15b, 29b, 24c, 6c, 14f, 9b, 5g, 11d og 7b Sengeløse By, Sengeløse ændres til den nordlige grænse for lokalplan 7.05. Lokalplanområdet udgår således af fredningen.

*Poppelvej:* 22an Katrinebjerg Hgd., Sengeløse udgår af fredningen. Området er byzone og omfattet af lokalplan 7.18., men er ikke omfattet af naturbeskyttelseslovens § 3.

*Frederiksholms Sidevej:* 2q Katrinebjerg Hgd., Sengeløse udgår af fredningen. Fredningsgrænsen for 2o, 2æ, 2ac, 2aa, 2ab og 2z Katrinebjerg Hgd., Sengeløse ændres til den i dag registrerede grænse for områder omfattet af naturbeskyttelseslovens § 3.

En del af 2a Katrinebjerg Hgd., Sengeløse, som er opdyrket og beliggende umiddelbart vest for 2p Katrinebjerg Hgd., Sengeløse, udgår af fredningen.

Fredningsområdet er herefter ca. 77 ha og ejes af 39 lodsejere.

### Fredningens indhold

Det bestemmes, at heste- og fåregræsning altid skal være muligt i delområde 2. Der skal dog være mulighed for gennem en plejeplan at regulere belastningen for de særlige områder under delområde 2 og 3 – matr.nr. 4c, 7d, 15g og 16f Sengeløse By, Sengeløse og matr.nr. 2a, 2p, 18 Kathrinebjerg Hgd., Sengeløse. Plejeplanen skal kunne regulere afgræsning indenfor de særlige områder under delområde 2 og 3, således at græsningstrykket maksimalt er 0,5 ungdyr/ha i perioden 15. maj til 15. oktober - eller tilsvarende antal dyr i henhold til omregningstabel fra "Det rette græsningstryk afhænger af målet med plejen", maj 1997, Forskningscentret for Skov og Landskab, Miljø- og Energiministeriet.

Fredningen skal ikke være til hinder for en vandstandshævning, der foretages som led i en plejeplan for at forbedre vandmiljøet for plante- og dyrelivet. En eventuel fremtidig vandstandshævning kan dog kun gennemføres, hvis vandløbsregulativet ændres, jf. vandløbsloven.

Området med beplantning som planteskole, frugtplantage eller gartneri på matr.nr. 3h, 5k, 10k og 17c Sengeløse By, Sengeløse, er et væsentlig fremmedelement i fredningsområdet, hvor fjernelsen af beplantningen ikke skal afhænge af en plejeplan. Derfor skal plejemyndigheden sikre,

at beplantningen afdrives og græsningsområde etableres inden for en frist på 5 år. Ejerne har dog ret til selv at fjerne beplantningen.

Fredningens øvrige bestemmelser stadfæstes i realiteten med visse redaktionelle ændringer.

Idet fredningsnævnets afgørelse af 19. december 2005 ophæves, fastsættes følgende fredningsbestemmelser for det ca. 77 ha store areal, som vist på Naturklagenævnets fredningskort.

Fredningen omfatter helt eller delvist de ejendomme, der er anført på matrikelfortegnelsen.

### Fredningsbestemmelser

#### **§ 1. Fredningens formål**

Fredningen har til formål

1. at beskytte og forbedre områdets biologiske og landskabelige værdier,
2. at bevare og forbedre mulighederne for den sjældne kalkoverdrevsflora,
3. at skabe mulighed for en ny natursti, og
4. at sikre overholdelsen af Danmarks internationale traktatmæssige forpligtigelser til at beskytte naturen, herunder områdets status om EF-habitatområde.

#### **§ 2. Fredningsområdet**

Det fredede område er inddelt i 3 delområder, som fremgår af fredningskortet.

Delområde 1 er bebyggelses- og jordbrugsområder.

Delområde 2 er græsningsområder.

Delområde 3 er naturskov og vådområder med rørsump, pilekrat og søer.

#### **§ 3. Tilstandsændringer**

Med mindre det er tilladt i særbestemmelserne for de enkelte områder, må der ikke

1. foretages ændringer i terræn, vandstand og vegetationsforhold,
2. opføres bygninger eller etableres andre anlæg, såsom master, vindmøller, transformestationer og lignende,

3. ske træfældning, buskrydning, hegning, jordbearbejdning, tilsåning, nyplantning, deponering eller afbrænding,
4. gødskes, anvendes sprøjtemidler eller fodres andefugle,
5. opgraves vilde planter, eller
6. opsættes skilte uden godkendelse af tilsynsmyndigheden.

Eksisterende helårshuse kan udvides, såfremt udseendet godkendes af fredningsnævnet.

Når nåletræsbeplantninger afdrives, skal en eventuel genplantning godkendes af plejemyndigheden og ske med arter, som naturligt forekommer på egnen.

I delområde 2 kan træfældning og hegning ske i overensstemmelse med den til enhver tid gældende plejeplan.

#### **§ 4. Plejeplaner**

Plejemyndigheden, Høje-Taastrup Kommune, udarbejder en plejeplan. Plejeplanen skal omfatte hele det fredede område. Den første plejeplan skal gælde for højst 5 år, og derefter for 10 år ad gangen. Plejeplanen kan indeholde bestemmelser om tilstandsændringer og andre foranstaltninger, der skønnes egnet til at forbedre forholdene for dyre- og plantelivet eller findes hensigtsmæssige for at opretholde eller forbedre de landskabelige og kulturhistoriske værdier.

Plejeplanen kan regulere afgræsning indenfor de særlige områder under delområde 2 og 3 (15g, 16f, 7d og 4c Sengeløse By, Sengeløse samt 2a, 2p og 18 Katrinebjerg Hgd., Sengeløse) således at græsningstrykket maksimalt er 0,5 ungdyr/ha - eller tilsvarende antal dyr i henhold til omregningstabel - i perioden 15. maj til 15. oktober, se fodnote<sup>1</sup>.

---

<sup>1</sup> Et ungdyr er et ungkreatur i alderen 18-30 måneder. 0,5 ungdyr pr. ha svarer til følgende dyrearter i antal pr. ha:

0,5 Voksen ko (sortbroget og tilsvarende størrelse malkekvæg)  
1,0 Kalve, første græsningssæson (6-18 måneder)  
0,31 Ammeko (stor race, charolais, skovkvæg og lign.) med kalv  
0,36 Ammeko (mellemstor race, hereford, angus og lign.) med kalv  
0,42 Ammeko (lille race, galloway, skotsk højlandskvæg, m.fl.) med kalv  
3,33 Voksne får og geder  
7,14 Lam og gedekid  
0,63 Små hesteracer og ponyer (islandske heste, nordbakker og lign.)  
0,33 Store hesteracer

Fredningen er ikke til hinder for en vandstandshævning, der foretages som led i en plejeplan for at forbedre vandmiljøet for plante- og dyrelivet.

Der skal være givet grundejerne samt Dansk Ornitologisk Forening, Friluftsrådet og Danmarks Naturfredningsforening lejlighed til at udtale sig om forslaget til plejeplan. Uenighed om planens indhold forelægges fredningsnævnet til afgørelse.

Pleje af arealer inden for fredningsområdet samt udarbejdelse af plejeplaner sker efter de til enhver tid gældende bestemmelser om pleje af fredede arealer, for tiden bekendtgørelse nr. 1604 af 20. november 2006 om pleje af fredede arealer og om tilsyn.

#### **§ 5. Tilsyn**

Tilsynsmyndigheden Høje-Taastrup Kommune fører tilsyn med, at fredningsbestemmelserne og plejeplanen overholdes.

Tilsynsmyndigheden kan kræve, at ulovlig bebyggelse, anlæg, oplagring mv. fjernes. Såfremt en bygning ikke holdes ved lige, eller en ejendom ikke holdes ryddelig, kan forholdet af tilsynsmyndigheden påbydes bragt i orden. Såfremt et påbud ikke efterkommes, kan tilsynsmyndigheden opfylde kravet for ejerens regning.

#### **§ 6. Offentlighedens adgang**

Eksisterende veje og stier er åbne for almenhedens færdsel til fods eller på cykel, jf. naturbeskyttelseslovens § 26.

Plejemyndigheden kan i en plejeplan af hensyn til bevarelsen af plante- og dyrelivet fastsætte regler for begrænsning og regulering af offentlighedens færdsel i øvrigt i området.

Fredningen er ikke til hinder for, at der etableres en natursti med forbindelse fra den private fællesvej ved Frederiksholms Sidevej langs vest- og sydgrænsen af Sjællandsfolden til den eksisterende natursti langs Hakkemose Grøft samt stiforbindelse mellem Birkevejskvarteret og Engbrinken i skellinien mellem matr. 6i, 6h og 10i. Forløbene er vist på fredningskortet.

## **§ 7. Særbestemmelser**

### Delområde 1

Lovlig anvendelse af området kan fortsætte. I haver, som er vist på fredningskortet, kan der uden tilsynsmyndighedens godkendelse ske træfældning, buskrydning, hegning, tilsåning og nyplantning. Der må anvendes gødnings- og sprøjtemidler i lovligt omfang.

### Delområde 2

Eksisterende afgræssede områder skal bevares og kan i en plejeplan udvides indenfor delområdet med henblik på at genskabe det historiske eng- og overdrevslandskab. Plejeplanen skal indeholde bestemmelse om, hvor hegning samt læskure kan være tilladt samt bestemmelse om valg af materiale og farve.

Plejemyndigheden skal sikre, at beplantning som planteskole, frugtplantage eller gartneri på 3h, 5k, 10k og 17c Sengeløse By, Sengeløse afdrives, og græsareal etableres inden for en frist på 5 år. Ejeren kan frit fjerne beplantningen.

### Delområde 3

Der kan fjernes ikke-hjemmehørende træ- og plantevegetation som nærmere bestemt i en plejeplan.

## **§ 8. Naturbeskyttelsesloven**

Foranstaltninger, der tillades eller udføres i medfør af foranstående fredningsbestemmelser, kan foretages uden særlig tilladelse efter naturbeskyttelseslovens § 3 (beskyttede naturtyper), jf. naturbeskyttelseslovens § 38, stk. 6 og stk. 7.

## **§ 9. Dispensation**

Fredningsnævnet kan meddele dispensation fra fredningsbestemmelserne, såfremt det ansøgte ikke vil stride mod fredningens formål, jf. naturbeskyttelseslovens § 50, stk. 1.

## **§ 10. Ophævelse af tidligere fredninger**

Fredningsbestemmelserne erstatter følgende tidligere fredningsbestemmelser:

1. Overfredningsnævnets kendelse af 28. juni 1968 (sag nr. 1850/66) vedrørende fredning af arealer i Vridsløse by, Sengeløse sogn for så vidt angår matr.nr. 7b Sengeløse By, Sengeløse.
2. Overfredningsnævnets kendelse af 28. juni 1968 (sag nr. 1852/66) vedrørende fredning af arealer i Vasby by, Sengeløse sogn for så vidt angår matr.nr. 2a, 2o, 2p, 2z, 2aa, 2ab og 18 Katrinebjerg Hgd., Sengeløse.
3. Overfredningsnævnets kendelse af 28. juni 1968 (sag nr. 1853/66) vedrørende fredning af arealer i Sengeløse by og sogn.
4. Kendelse af 19. december 2005 (sags nr. FRS 54/02) vedrørende fredning af Sengeløse Mose afsagt af Fredningsnævnet for København.

På Naturklagenævnets vegne

  
Bent Jacobsen  
Viceformand

Afgørelsen er endelig og kan ikke indbringes for anden administrativ myndighed, jf. naturbeskyttelseslovens § 82. Eventuel retssag til prøvelse af afgørelsen skal være anlagt inden 6 måneder, jf. lovens § 88, stk. 1.

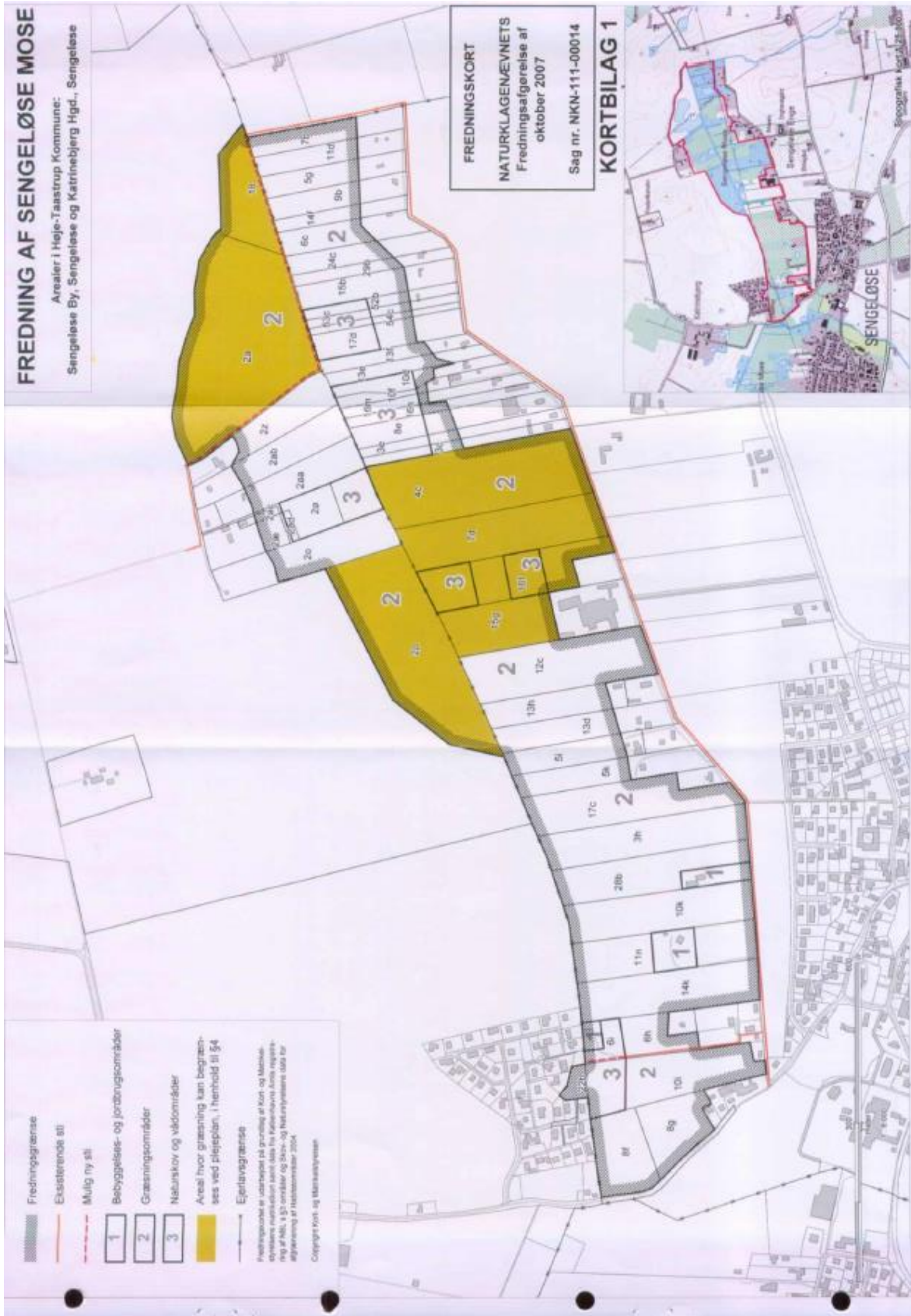
**Fortegnelse**  
**over de matrikelnumre, der helt eller delvist er omfattet af Naturklagenævnets afgørelse af**  
**30. oktober 2007**

**Sengeløse By, Sengeløse**

Matr.nr. 3c, 3e, 3h, 4c, 5g, 5i, 5k, 6c, 6h, 6i, 7b, 7d, 8e, 8f, 8g, 9b, 10d, 10f, 10i, 10k, 11d, 11n, 12c, 13d, 13e, 13f, 13h, 14f, 14k, 15b, 15g, 16f, 16n, 16m, 17c, 17d, 24c, 28b, 29b, 52b, 53c, 54c

**Katrinebjerg Hgd., Sengeløse**

Matr.nr. 2a, 2aa, 2ab, 2ac, 2ad, 2o, 2p, 2z, 2æ, 18, 22b







## Bilag 2 Beskrivelse af Habitatnaturtyper

### Tidvis våde enge

### på mager eller kalkrig bund, ofte med blåtop

6410 *Molinia* enge på kalkrige, tørveholdige eller ler- og siltrige jorde

(*Molinion caeruleae*)



Eng med blåtop. Gejlbjerg, Midtjylland.  
Foto: Bert Wiklund.

**E**ng- og kærsmfund, som udvikles på steder med svingende grundvandstand. Der er meget lidt nitrat og fosfat til rådighed for planterne, og naturtypen findes typisk, hvor der er ekstensiv græsning eller slåning. På kalkrig bund udvikles artsrige smfund med arter fra rigkær (se naturtype 7230), mens der på kalkfattig bund ses meget blåtop og siv.

#### Typiske arter

På kalkrig bund: Blåtop, blågrøn star, almindelig star, pilealant, strandnelle, butblomstret siv, melet kodriver, seline, engskær og kantbælg.

På kalkfattig bund: Blåtop, engviol, rank viol, sumpsnerre, knopsiv, spidsblomstret siv, slangetunge, kærhøgeskæg, mangeblomstret frytle, opret potentil, liggende potentil, sumpkællingetand, bakkenelike og bleg star.

#### Udbredelse

Naturtypen forekommer spredt over landet, men hyppigst i den vestlige del. Eksempler på naturtypen findes i Hanstholmreservatet i Thy, Sepstrup Sande og Harrild Hede i Midtjylland, Kallesmærsk Hede i Vestjylland, Urup Dam på Fyn og i Sengeløse Mose på Sjælland.

## Hængesæk og andre kærsamfund dannet flydende i vand

7140 Overgangstyper af moser og hængesæk



*Trold sø med mosdomineret hængesæk. Palsgård Skov, Midtjylland. Foto: Bert Wiklund.*



*Hundsø. I forgrunden ses hængesæk af bukkeblad. Velling Skov, Midtjylland. Foto: Bert Wiklund.*

Denne naturtypes fællestræk er, at den dannes flydende i vandkorpen af søer eller vandhuller. Efterhånden kan hængesækken vokse sig så tyk på grund af tørvedannelse, at den kun gynger eller skælver lidt, når man går på den. Mosser udgør ofte en væsentlig del af vegetationen, og i sene stadier af naturtypens naturlige udvikling indvandrer buske og træer.

### Typiske arter

Hvid næbfør, næbstar, trådstar, blomstersiv, kragefod, dyndstar, bukkeblad, grenet star, kærdueurt, fin kæruld, trindstænglet star, hjertelæbe, mygblomst, brun næbfør, eng-troldurt og flere sphagnum- og andre mosarter.

### Udbredelse

Naturtypen findes fåtalligt og spredt på mindre arealer i Danmark. Den forekommer mest i den vestlige del af landet. Eksempler på naturtypen findes i Store Økssø i Rold Skov i Himmerland, Hundsø i Velling Skov i Midtjylland, Bøllemose i Jægersborg Hegn i Nordsjælland, i Brobæk Mose ved Gentofte Sø ved København og i Hjortesø på Midsjælland.

## \* Kilder og væld med kalkholdigt (hårdt) vand

\* angiver naturtyper,  
som EU prioriterer  
at beskytte.

7220 \* Kalkaflejrende vældmoser  
med tufdannelser (*Cratoneurion*)

**K**ilder, væld og vældvegetation, hvor kildevandet er kalkholdigt (hårdt). Sådanne kilder aflejrer i større eller mindre grad kalk (tuf) omkring kilden. Kilderne er oftest meget små af udstrækning og punkt- eller linieformede. Vegetationen domineres typisk af mosser. Naturtypen findes i forskellige miljøer f.eks. i skov eller i åbent land. Den kan indgå i forbindelse med moser, kær, vegetation i klippesprækker, heder og kalkrige overdrev. For at bevare naturtypen er det nødvendigt at bevare dens omgivelser og hele det vandsystem, som kilden eller kildene er en del af.

### Typiske arter

Vibefedt, langakset star, krognebstar, elfenfenspadderok, grov tufmos, alm. tufmos, blank seglmos, stor kuglekapsel, sumpendeknop og andre mosarter. Endvidere kan følgende planter indikere kildevand: vandkarse, sideskærm, milturter og vinget perikon.

### Udbredelse

Naturtypen forekommer kun få steder og med et meget lille areal. Eksempler på naturtypen er Blåkildene i Rold Skov i Himmerland, kilder i Yding Skov og Grejsdal i Østjylland samt kilder i Brobæk Mose ved Gentofte Sø ved København.



*Kilde med rig vækst af mosser. Ravnkilde, Rold Skov, Nordjylland. Foto: Bert Wiklund.*

## Rigkær

7230 Alkaliske lavmoser



*Rigkær med majgøgeurt. Område ved Skjern Å, Midtjylland. Foto: Bert Wiklund.*

**M**oser og enge med konstant vandmættet jordbund, hvor grundvandet er mere eller mindre kalkholdigt, således at den særlige rigkærsvegetation opstår. Med græsning eller slåning er vegetationen åben og lavtvoksende som regel med mange små starrer og mosser. Uden græsning eller slåning udvikles mere højt voksende og tilgroede typer, som efterhånden ændres til krat eller sumpskov. En sjælden variant er ekstremrigkær, som findes på særligt kalkrig bund. Det er en naturtype, der er gået voldsomt tilbage, og som er forsvundet mange steder.

### Typiske arter

Sort skæne, rustskæne, diverse stararter, bredbladet kæruld, butblomstret siv, kødfarvet gøgeurt, purpurgøgeurt, mygblomst, pukcellæbe, sumphullæbe, vibefedt, melet kodriver, fladtrykt kogleaks,

fåblomstret kogleaks, leverurt, kærsvovlrod, hjortetrost, engrørhvene, tagrør samt en række mosser.

### Udbredelse

Naturtypen findes spredt på mindre arealer i størstedelen af landet, dog kun få steder vest for isens hovedstiltandslinie. Eksempler på naturtypen er kær ved Kielstrup Sø, Tved Kær på Djursland, Småsøerne ved Bastrup Sø i Nordsjælland, Brobæk Mose ved Gentofte Sø ved København, Vasby Mose nær Roskilde Fjord samt Bastemose på Bornholm.

## Bilag 3 Ordforklaring

### **Mose og kær:**

Betegnelsen omfatter naturarealer med højt grundvandsstand, således at arealerne er mere eller mindre permanent våde; mest udpræget i vinterhalvåret, hvor de kan være decideret oversvømmede.

På grund af den høje vandstand sker der ophobning af tørv, som er delvis omsat dødt plantemateriale.

Vegetationen er oftest højt voksende med dominans af Tagrør, Eng-Rørhvene, Lodden Dueurt, Almindelig Mjødurt eller Stor Nælde. I uafgræsset tilstand udvikles over tid typisk pilekrat eller ellesump, når arealerne gror til med træer og buske.

### **Enge:**

I Danmark dækker det moser og kær som er i drift. Driften kan være afgræsning eller høslæt. Vegetationen er som følge af driften lavtvoksende, og er generelt mere artsrig end i uafgræsset form.

### **Rigkær:**

Betegnelsen dækker over en bestemt type af enge og moser, der rummer en karakteristisk og ofte artsrig vegetation. Rigkær udvikles almindeligvis på kalk- eller mergelig bund. Vegetationen er karakteriseret ved arter som Trævlekrone, Tvebo Baldrian, Kær-Tidsel, Maj-Gøgeurt, Kødfarvet Gøgeurt og en række små halvgræsser (starer).

Rigkær er ikke rige på næringsstoffer (tværtimod), men rige på arter.

### **Kalkkær:**

Kalkkær er rigkær, der er udviklet på ekstrem kalkholdig bund. Vegetationen vil i mange tilfælde være naturligt lavtvoksende som følge af fosfat-begrænsning.

Vegetationen kan være meget artsrig og rumme en række halvgræsser, orkidéer og andre urter, som er meget usædvanlige i landet.

Naturtypen er sjælden i Danmark, fordi naturtypen i tidligere tider blev opdyrket.

Rigkær og kalkkær rummer den mest typiske og værdifulde vegetation, når de enten afgræsses eller anvendes til høslæt. Ligger de hen uden drift, vil de langsomt gro til og blive til mose på kalkrig bund.

## Bilag 4 Fredningsnævnets afgørelse af 14. juni 2017

FREDNINGSNÆVNET FOR KØBENHAVN

Høje-Taastrup kommune  
TMC – Natur og Miljø

Att.: Henriette Voigt  
Via e-post: HenrietteVo@htk.dk

Retten i Lyngby  
Lyngby Hovedgade 96  
2800 Kgs. Lyngby  
Tlf. 99 88 48 00

kobenhavn@fredningsnaevn.dk  
www.fredningsnaevn.dk  
FN-KBH-14-2017

Den 14. juni 2017

### Plejeplan for Sengeløse Mose

Over for fredningsnævnet er der søgt om tilladelse til gennemførelse af en plejeplan for Sengeløse Mose.

Fredningsnævnet har fået forelagt et forslag til plejeplan, hvor der er fremsat indsigelser fra ejer af plejeplanens delområde 1, matr.nr. 2p, Katrinebjerg Hgd., Finn Søholm Jørgensen, Catrinebjerg Gods, og fra ejerne af plejeplanens delområde 5, matr.nr. 11n, Sengeløse By, Kjeld Hemmingsen og Linda Østberg.

På følgende kort er placeringen af det ansøgte vist med rød prik.



### Sagens oplysninger

#### *Fredningsforhold*

Sengeløse Mose er omfattet af Naturklagenævnets afgørelse af 30. oktober 2007.

Af fredningsbestemmelserne fremgår blandt andet følgende:

*"§ 1. Fredningens formål*

*Fredningen har til formål*

- 1. at beskytte og forbedre områdets biologiske og landskabelige værdier,*
- 2. at bevare og forbedre mulighederne for den sjældne kalkoverdrevsflora,*
- 3. at skabe mulighed for en ny natursti, og*
- 4. at sikre overholdelsen af Danmarks internationale traktatmæssige forpligtigelser til at beskytte naturen, herunder områdets status om EF -habitatområde.*

....

#### *§ 4. Plejeplaner*

*Plejemyndigheden, Høje-Taastrup Kommune, udarbejder en plejeplan. Plejeplanen skal omfatte hele det fredede område. Den første plejeplan skal gælde for højst 5 år, og derefter for 10 år ad gangen. Plejeplanen kan indeholde bestemmelser om tilstandsændringer og andre foranstaltninger, der skønnes egnet til at forbedre forholdene for dyre- og plantelivet eller findes hensigtsmæssige for at opretholde eller forbedre de landskabelige og kulturhistoriske værdier.*

.....

*Fredningen er ikke til hinder for en vandstandshævning, der foretages som led i en plejeplan for at forbedre vandmiljøet for plante- og dyrelivet.*

.....

*Pleje af arealer inden for fredningsområdet samt udarbejdelse af plejeplaner sker efter de til enhver tid gældende bestemmelser om pleje af fredede arealer, for tiden bekendtgørelse nr. 1604 af 20. november 2006 om pleje af fredede arealer og om tilsyn."*

Sengeløse Mose er samtidig en del af et Natura 2000-område.

#### *Sagens behandling*

Fredningsnævnet har ikke foretaget besigtigelse.

Sagen har været sendt til udtalelse hos Miljøstyrelsen, der yder teknisk bistand til fredningsnævnet, og hos Danmarks Naturfredningsforening, Friluftsrådet og DOF

Der er ikke modtaget høringssvar fra Danmarks Naturfredningsforening, Friluftsrådet og DOF.

Miljøstyrelsen har udtalt bl.a., at det er Miljøstyrelsens vurdering, at kommunens plejeplan fuldt ud understøtter fredningens formål. Miljøstyrelsen er i øvrigt enig i kommunens vurdering af hegningens betydning i forhold til jagt. Det er i øvrigt Miljøstyrelsens opfattelse, at flere af de af lodsejerne nævnte problemer vil kunne løses løbende i forbindelse med den praktiske udførelse af plejen ved en direkte dialog med lodsejerne, som nævnt af kommunen.

I afgørelsen har deltaget dommer Britt Falster Klitgaard (formand), Birthe Aasted (udpeget af miljøministeren) og Vagn Sørensen (udpeget af Høje-Taastrup kommune).

Afgørelsen er truffet i enighed.



### **Fredningsnævnets afgørelse**

I medfør af § 1, stk. 5, i bekendtgørelse nr. 924 af 27. juni 2016 om pleje af fredede arealer og tilsyn, meddeler fredningsnævnet tilladelse til gennemførelse af den forelagte plejeplan for Sengeløse Mose.

Fredningsnævnet har lagt vægt på, at plejeplanen, der har til formål gennem pleje at bevare og fremme mosaiknatur af lysåbne afgræssede kær og enge, tilgroende moser, rørskov, naturskov og et hertil hørende varieret dyre- og planteliv, tjener til opnåelse af formålet med fredningen samtidig med, den ikke er stridende mod fredningsbestemmelser.

Fredningsnævnet har lagt vægt på, at efter det oplyste er den nuværende brug og drift af delområde 1 til jagt ikke tilstrækkelig til at opfylde fredningens formål om at beskytte og forbedre områdets biologiske værdier med den sjældne kalkoverdrevsflora. Samtidig er der ikke grundlag for at antage, at værdien af arealet som jagtareal vil falde som følge af den planlagte pleje med hegning og afgræsning. Fredningsnævnet finder heller ikke grundlag for at antage, at mulighederne for at opleve nattergale i området vil blive negativt berørt af gennemførelsen af plejeplanen.

Det er fredningsnævnets vurdering, at det ansøgte ikke indebærer, at der i noget internationalt naturbeskyttelsesområde sker en forringelse af naturtyper og levesteder for arter eller betydelige forstyrrelser af arter som området er udpeget for. Det er endvidere fredningsnævnets vurdering, at det ansøgte ikke kan beskadige eller ødelægge yngle- eller rasteområder i det naturlige udbredelsesområde for de dyrearter, der er nævnt i bilag 3 til naturbeskyttelsesloven, eller ødelægge de plantearter, der er nævnt i bilag 5 til loven.

Tilladelsen fritager ikke ansøger for at søge tilladelse efter anden lovgivning, hvis dette er påkrævet.

Der henvises i øvrigt til klagevejledningen, der er trykt nedenfor.

Med venlig hilsen

Britt Falster Klitgaard  
formand

### **Andre modtagere af denne afgørelse**

Kopi af denne afgørelse er sendt til lodsejer Finn Søholm Jørgensen, lodsejere Kjeld Hemmingsen og Linda Østberg, Miljøstyrelsen, Danmarks Naturfredningsforening, Friluftsrådet og Dansk Ornitologisk Forening.

## Bilag 5 Oversigt over plejeanvisninger

Plejeområde og matrikel	Målsætning	Plejeforskrifter	Anbefalet Periode	Naturværdi
<b>1</b> 2p	- lysåbent græsningsareal med habitatnatur - randpartier og østlige del målsat som græsningssskov	- afgræsning bør foregå med kreaturer - græsningstrykket og -perioden afstemmes med områdets bæreevne, som et meget lavproduktivt naturområde.  - rydning af krat foretages i begrænset omfang for hegning og for at give adgang til kreaturerne til eksisterende lysninger. Efterpleje af stødskud med buskrydder kan være nødvendigt.	1/7 - 1/11  1/10 - 1/4	- meget stor med forekomst af sjældne karplanter og mosser, bl.a. Eng-Ensian - veludviklet habitatnatur og potentiale herfor
<b>2</b> 8f, 8g og 10i	- lysåbent græsningsareal med habitatnatur; i mindre grad som græsningssskov	- bør afgræsses med kreaturer. Får og heste må anvendes, men kreaturafræsning vurderes at give en væsentlig bedre vegetationsudvikling  - rydning kan i mindre omfang være nødvendig for hegning og lystilling i birke-/pilekrat.	1/5 - 15/10  1/10 - 1/4	- stor naturværdi i kraft af artsrige rigkær og stedvist veludviklet habitatnatur
<b>3</b> 15 g, 16 f, 7d og 4c	- lysåbent græsningsareal med habitatnatur og græsningssskov	- bør afgræsning med kreaturer - græsningstrykket afstemmes med områdets bæreevne - en uafgræssede del mod øst skal inddrages i afgræsningsfolden, hvilket vil forøge områdets bæreevne	1/5 - 15/10	- stor naturværdi i kraft af rigkær og habitatnatur - stort potentiale med stor variation i jordbunden og stedvist vældpåvirkning
<b>4</b> 3c, 3e, 8e, 16n, 16m, 10f, 10d, 13e, 13f, 17d, 54c, 53c, 52b og 15b	- græsningssskov og lysåben natur	- bør afgræsses med kreaturer. Får og heste må anvendes, men kreaturafræsning vurderes at give en væsentlig bedre vegetationsudvikling - invasive arter skal bekæmpes, hvorfor samgræsning med får og kreaturer kan være nødvendigt	1/6 - 15/10	- stor naturværdi i kraft af rigkær og habitatnatur - stort potentiale med stor variation i jordbunden og stedvist vældpåvirkning

## Plejeplan for **SENGELØSE MOSE**

<p style="text-align: center;"><b>5</b></p> <p style="text-align: center;">14k, 11n, 10k, 28b, 3h, 17c, 5k, 5i, 13d, 13h og 12c</p>	<p>- lysåbent græsningsareal med udviklet § 3- eller habitatnatur</p> <p>- Mindre arealer med græsningssskov i form at afgræsset sump-skov eller tørrere skov kan indgå</p>	<p>- beplantning fra tidligere planteskole, frugtplantage eller gartneri på matriklerne 3h, 5k, 10k og 17c Sengeløse By, Sengeløse skal afdrives og græsning skal etableres senest 5 år efter fredningskendelsen</p> <p>- Større græsningsfolde søges etableret, og græsningstrykket skal afstemmes, så arealerne ikke overgræsses. Der kan anvendes får, heste og kreaturer</p> <p>- for udpining af jorden anbefales, at der forud for afgræsningen tages slæt på parcellerne 13d, 13h og 12c. Såfremt området ikke afgræsses, skal der foretages 2 årlige slæt</p> <p>- tørveafskrabning anbefales foretaget på en eller flere af parcellerne 3h+17c, 13d og 12c.</p>	<p>1/10 - 1/4</p> <p>1/5 - 31/10</p> <p>slæt 1/6 og 1/8</p> <p>1/10 - 1/4</p>	<p>- middel til lille naturværdi for § 3-beskyttede arealer</p> <p>- kultpåvirkede arealer har ringe naturværdi</p>
<p style="text-align: center;"><b>6</b></p> <p style="text-align: center;">16f, 7d og 4c</p>	<p>- lysåbent græsningsareal</p> <p>- græsningssskov</p>	<p>- samgræsning med får anbefales for bekæmpelse af invasive arter</p> <p>- græsningstrykket tilpasses områdets bæreevne og bør generelt ekstensiveres i forhold nuværende græsningstryk</p> <p>- effektiv bekæmpelse af Kæmpe-Bjørneklo skal finde sted</p>	<p>1/5 - 31/10</p> <p>hele sæsonen</p>	<p>- middel naturværdi med svagt udviklede habitatrigkær</p> <p>- potentiale for nye</p>
<p style="text-align: center;"><b>7</b></p> <p style="text-align: center;">2a og 18</p>	<p>- lysåbent græsningsareal med udviklet § 3- natur og stor bestand at Spidssnudet Frø</p>	<p>- plejeområdet skal afgræsses</p> <p>- supplerende slæt kan med fordel foretages for udpining af jordbunden</p>	<p>1/6 - 15/10</p> <p>inden 1/6</p>	<p>- meget værdifuld ynglelokalitet for Spidssnudet Frø og Butsnudet Frø og padder i øvrigt.</p> <p>- området vurderes at kunne udvikle sig til en værdifuld fuglelokalitet</p> <p>- mindre partier med habitatrigkær</p>
<p style="text-align: center;"><b>8</b></p> <p style="text-align: center;">24c, 6c, 14f, 9b, 5g, 11d og 7b</p>	<p>- lysåbent søområde med stor bestand at Spidssnudet Frø mod vest</p> <p>- græsningssskov og græsset mose med</p>	<p>- den vestlige del af plejeområdet skal sikres lysåbne bredder på søer og tørvegrave. Omgivende græsarealer slås ekstensivt</p> <p>- mod øst tilstræbes afgræsset med kreaturer, således at tørvegravens</p>	<p>1/10 - 1/4</p> <p>1/6 - 15/10</p>	<p>- uden sammenligning Sengeløse Mosens mest værdifulde padde-lokalitet med store bestande af Spidssnudet Frø, Butsnudet Frø og Stor Vandsalamander. 6 arter af padder yngler i de mange søer, der</p>

## Plejeplan for **SENGELØSE MOSE**

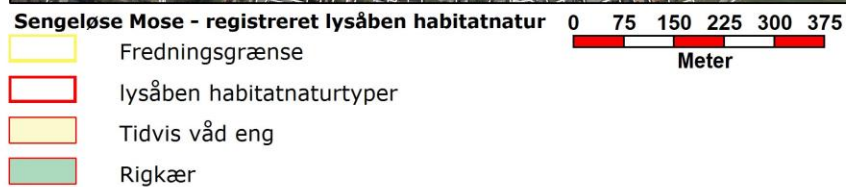
	tørvegrave mod øst	bredder holdes lysåbne - andre græsningsdyr kan anvendes, men alene kreaturer vurderes at være velegnede til plejen.		er gravet på de vestligste parceller - rigt insektliv med bl.a. den rødlistede Stor Vandkær - forekomst af tre forskellige typer habitatnaturtypesøer
<b>9</b> 10i, 6i, 6h, 14k og 22b	- urørt sumpskov og mose	- lades i sin helhed urørt - ikke hjemmehørende træer og buske kan fjernes - Borgbanken og den omgivende voldgrav fritlægges for at skabe græsdække. - invasive arter skal bekæmpes - Plejeområdet afgræsses	1/10 - 1/4  hele sæsonen	- botanisk mindre værdi - værdifuldt for fugle, pattedyr mm
<b>10</b> 2o, 2æ, 2ac, 2ad, 2ø, 2aa, 2ab og 2z	- urørt sumpskov og mose	- lades i sin helhed urørt - ikke hjemmehørende træer og buske kan fjernes - ubekæmpede bestande af invasive arter skal bekæmpes manuelt, således at spredning i første omgang forhindres. På sigt skal de invasive arter udryddes.	1/10 - 1/4  hele sæsonen	- botanisk lille naturværdi - værdifuldt for fugle, pattedyr mm

**Kortbilag 1 Matrikelgrænser**



 **Høje-Taastrup  
Kommune**  
Teknik- og Miljøcenteret  
GeoData  
Dato: 21-04-2015

**Kortbilag 2 Kortlægning af habitatnaturtyper**



 **Høje-Taastrup  
Kommune**  
Teknik- og Miljøcenteret  
GeoData  
Dato: 11-05-2015

### Kortbilag 3. Beskyttede naturtyper



Vejledende registrering af beskyttede naturtyper i Sengeløse Mose.